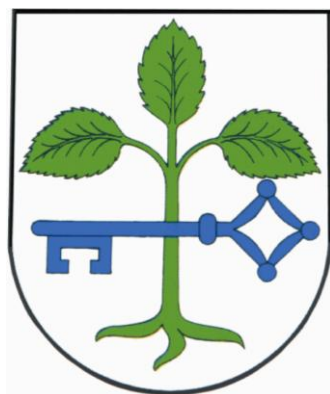


Załącznik do Uchwały
Rady Miasta i Gminy Buk
nr
z dnia 24.03.2015r.



PLAN ODNOWY WSI KALWY na lata 2014–2023

Miasto i Gmina Buk, 2014

Spis treści

I. Wstęp.....	3
II. Charakterystyka miejscowości.....	4
1. Położenie geograficzne.....	4
2. Ludność.....	8
3. Historia oraz przestrzenna struktura miejscowości.....	10
III. Aktualna kondycja zasobów miejscowości.....	10
1. Zasoby przyrodnicze, obiekty i tereny.....	10
2. Dziedzictwo kulturowe	12
3. Infrastruktura społeczna, turystyczna i sportowa.....	13
4. Infrastruktura techniczna	13
5. Gospodarka i rolnictwo	16
6. Ochrona zdrowia i opieka społeczna	16
7. Kapitał społeczny i ludzki	16
IV. Obszary o szczególnym znaczeniu dla mieszkańców	17
V. Analiza SWOT	17
VI. Diagnoza aktualnej sytuacji miejscowości	18
VII. Wizja rozwoju miejscowości.....	20
VIII. Zidentyfikowane problemy	21
IX. Opis inwestycji na lata 2014–2023	21
X. Zarządzanie.....	22
1. Wdrażanie	23
2. Monitorowanie.....	24
Wskaźniki produktu	25
Wskaźniki rezultatu.....	25
Wskaźniki oddziaływania	25
XI. Bibliografia	27
XII. Spis tabel, map oraz zdjęć.....	27

I. Wstęp

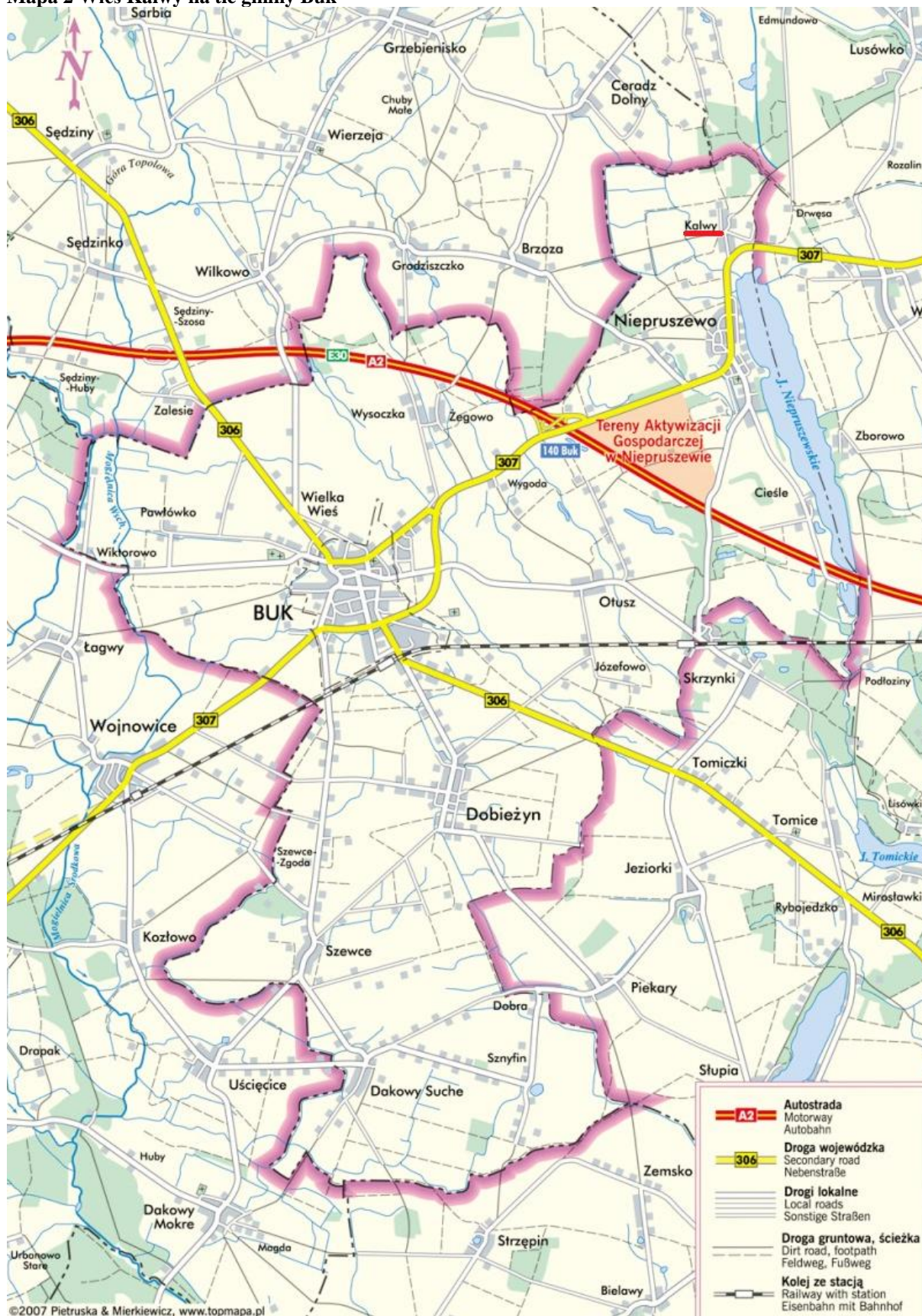
Polska wieś staje, na początku XXI wieku, do rywalizacji gospodarczej i społecznej z obszarami wiejskimi Unii Europejskiej. Dla zapewnienia zrównoważonego rozwoju obszarów wiejskich niezbędne jest zapewnienie wielofunkcyjności rolnictwa i wsi, zwiększenie funkcji gospodarczych i społecznych wsi, ochrony środowiska na obszarach wiejskich, ograniczenie bezrobocia oraz poprawa warunków życia ludności wiejskiej.

Warunkiem niezbędnym do aktywnego włączenia się mieszkańców miejscowości wiejskich w realizację przedsięwzięć na rzecz rozwoju i promocji lokalnych walorów kulturowych i przyrodniczych jest integracja społeczności lokalnej wokół budowy wspólnego planu działania, który można nazwać planem odnowy wsi. Jest to postępowanie odmienne od działań podejmowanych w innych programach ze względu na element integracji na najniższym poziomie współdziałania mieszkańców pojedynczej miejscowości.

Niniejsze opracowanie jest właśnie takim Planem działania przygotowanym dla wsi Kalwy, w której mieszkańcy zintegrowali się wokół wspólnych celów oraz postanowili wykorzystać szansę jaką daje położenie miejscowości, wyjątkowe bogactwo krajobrazu i dorobek kulturowy ludzi, którzy tę wieś wybrali jako miejsce stałego zamieszkania.

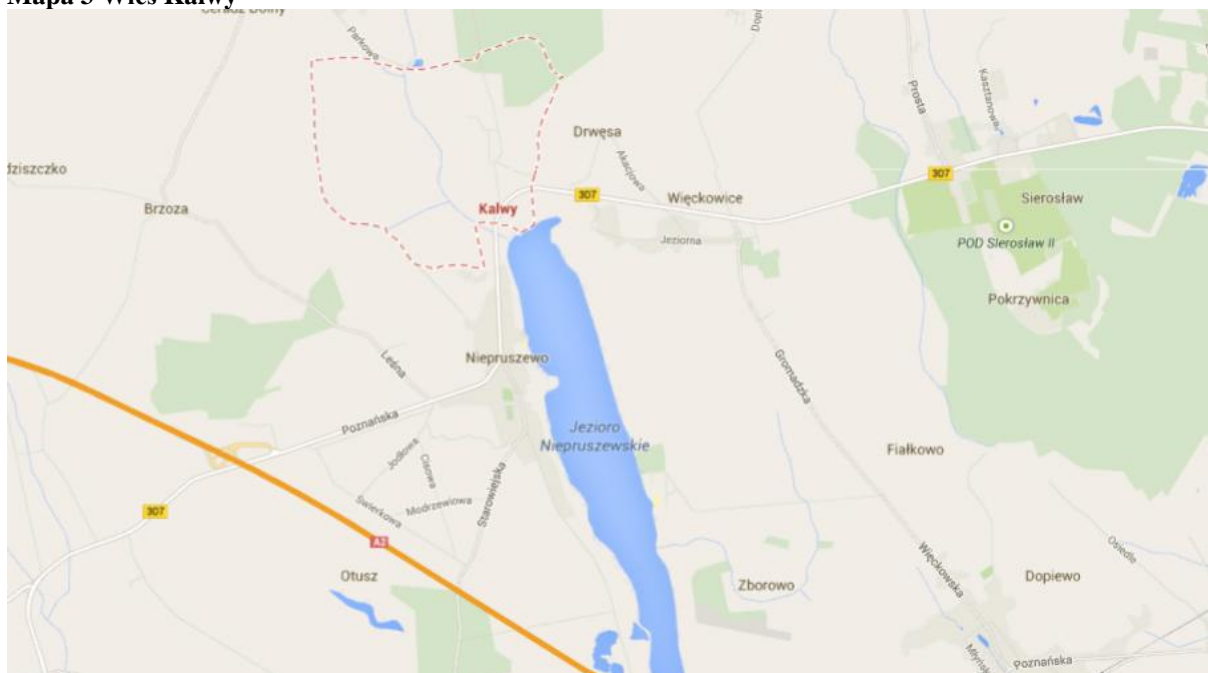
Poniższy dokument jest zgodny ze „Strategią Rozwoju Społeczno-Gospodarczego Miasta i Gminy Buk 2004-2015” oraz innymi dokumentami strategicznymi i planistycznymi o charakterze lokalnym- Plan Odnowy Wsi stanowi ich uzupełnienie.

Mapa 2 Wieś Kalwy na tle gminy Buk



Źródło: Lokalny Program Rewitalizacji dla Miasta Buk na lata 2011 – 2015

Mapa 3 Wieś Kalwy



Źródło: googlemaps

Mapa 4 Gmina Buk na tle Powiatu Poznańskiego



Źródło: <http://www.zpp.pl>



Źródło: <http://www.bratalbert.cp.win.pl>

Zdjęcie 1 Kalwy - widok z dr. wojewódzkiej nr 307



Źródło: Streetview

2. Ludność

Liczba mieszkańców sołectwa Kalwy wynosi 158 osób (stan na dzień 1.09.2014), co stanowi ponad 1,3% ludności Gminy Buk (12336 mieszkańców). Na mieszkańców miejscowości składa się 157 osób zameldowanych na stałe i 1 osoba zameldowana czasowo. Ze względu na brak danych dot. struktury wiekowej w gestii Urzędu Miasta i Gminy Buk przyjęto ją na podstawie danych dla całej gminy.

Tabela 1. Struktura wiekowa ludności zameldowanej

Liczba ludności wg wieku i płci			
Wiek	Ogółem	Mężczyźni	Kobiety
0 - 4	14	7	7
5 - 9	7	4	3
10 - 14	16	12	4
15 - 19	9	5	4
20 - 24	10	5	5
25 - 29	12	6	6
30 - 34	12	6	6
35 - 39	11	5	6
40 - 44	10	5	5
45 - 49	9	4	5
50 - 54	8	3	5
55 - 59	9	4	5
60 - 64	8	3	5
65 - 69	7	4	3

70+	16	5	11
-----	----	---	----

Źródło: obliczenie na podstawie danych Urzędu Miasta i Gminy Buk

Tabela 2. Ludność wsi Kalwy według grup ekonomicznych

Ludność wsi według grup ekonomicznych			
	Ogółem	Mężczyźni	Kobiety
Wiek przedprodukcyjny	37	23	14
Wiek produkcyjny	98	46	52
Wiek poprodukcyjny	23	9	14

Źródło: obliczenie na podstawie danych Urzędu Miasta i Gminy Buk

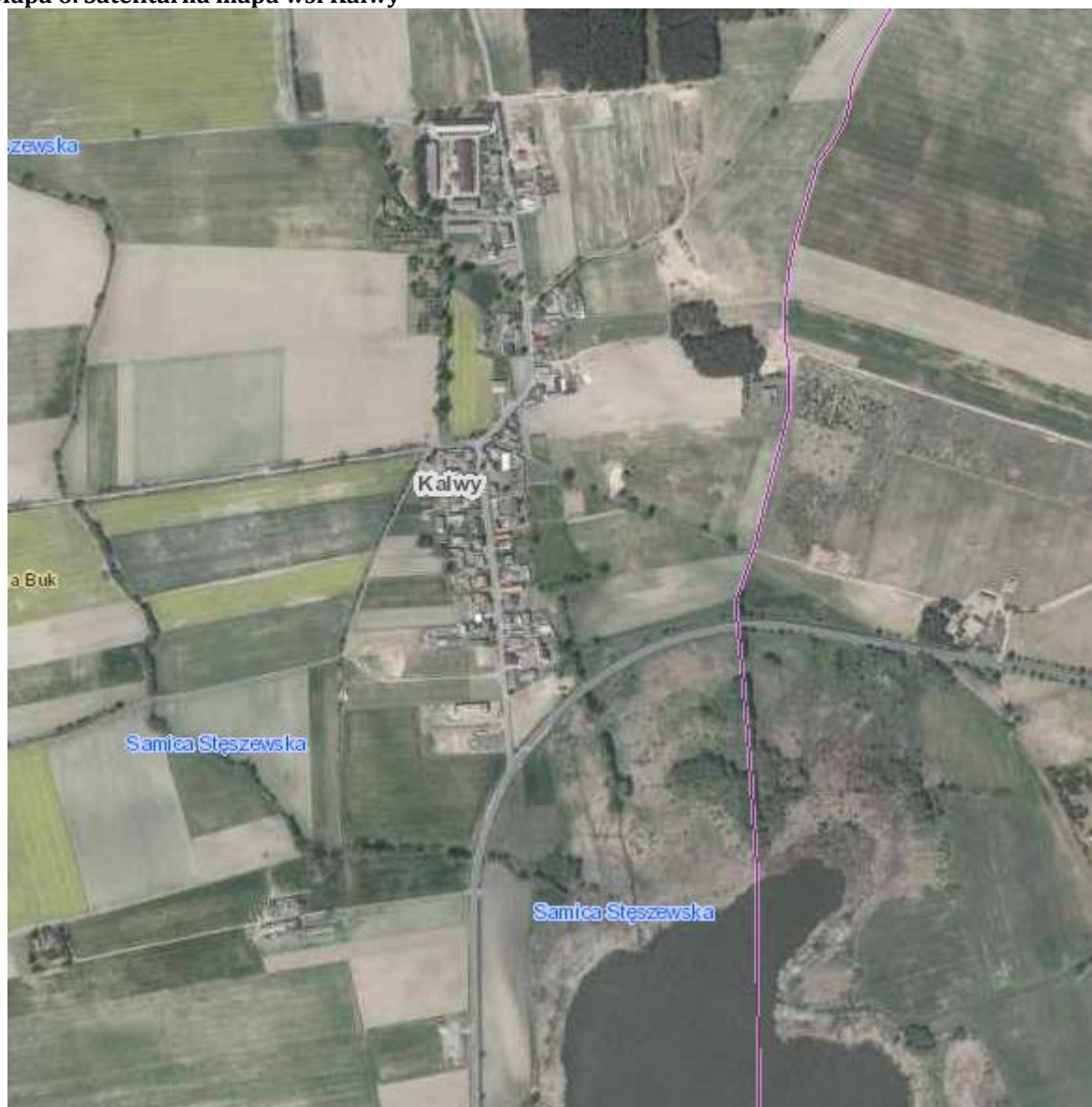
Największy odsetek mieszkańców miasta i gminy– 62% stanowią osoby w wieku produkcyjnym (w miejscowości 98 osób). Analiza przedziałów wiekowych ludności wsi Kalwy pozwala na stwierdzenie, iż najliczniej reprezentowaną grupę stanowią osoby w wieku powyżej 70 roku życia, co stanowi ogólnokrajowy trend starzenia się społeczeństwa. Następne w kolejności (wg liczebności przedziału wiekowego) są grupy wiekowe: 10-14 lat (16 osób), 0-4 lat (14 osób).

W mieście i gminie Buk odnotowano dodatni przyrost naturalny na poziomie +38, natomiast saldo migracyjne przyjęło wartość -16..

Według danych Powiatowego Urzędu Pracy w Poznaniu (dane na październik 2014 r.) wśród mieszkańców miasta i Gminy Buk zarejestrowanych bezrobotnych było 192 osoby, w tym 114 kobiety, 56 osób po 50 roku życia oraz 75 osób długotrwale bezrobotnych. Liczba bezrobotnych w ciągu roku spadła o 34 osoby.

3. Historia oraz przestrzenna struktura miejscowości

Mapa 6. Satelitarna mapa wsi Kalwy



Źródło: <http://mapy.geoportal.gov.pl/imap/>

III. Aktualna kondycja zasobów miejscowości

1. Zasoby przyrodnicze, obiekty i tereny

Miasto i Gmina Buk oraz miejscowość Kalwy leżą w mezoregionie Pojezierze Poznańskie, będącym fragmentem dużej jednostki w randze makroregionu – Pojezierze Wielkopolskie.

Najstarszymi utworami nawierconymi na obszarze gminy są skały karbonu, wykształcone w postaci serii różnoziarnistych piaskowców i mułowców oraz skał permskich, w formie czerwonego spągowca.

Powierzchniowa budowa geologiczna zdominowana jest przez utwory czwartorzędowe - plejstoceny i holoceny. Utwory plejstoceny to osady piaszczysto-żwirowe (zwałowe i wodno-lodowcowe); przede wszystkim gliny zwałowe. Występujące na powierzchni gliny należą wyłącznie do zlodowacenia bałtyckiego.

Do najmłodszych, holocenów spotykanych powszechnie w granicach opracowania należą torfy. Wypełniają one rynny subglacialne i liczne zagłębienia bezodpływowe w obrębie wysoczyzny. Współczesna rzeźba terenu gminy Buk jest efektem akumulacyjnej i akumulacyjnej - erozyjnej działalności lodowca. Leżący w granicach miasta Buk fragment ozu został częściowo wyeksploatowany, a powstałe wyrobisko zamieniono na wysypisko komunalne. Przez teren miasta i południową część gminy Buk przebiega Wielkopolska Dolina Kopalna (WDK) wchodząca do podsystemu wodonośnego III Obry-Warty. Jest to najbardziej zasobna struktura wodonośna wód czwartorzędowych w Wielkopolsce, na bazie której pracują ujęcia komunalne gminy (miejskie i wiejskie). Do wspomnianej jednostki dochodzi szereg integralnie z nią związanych dolin kopalnych, z których wymienić należy dolinę kopalną Kalwy i kopalną dolinę Samy. Mniejsze znaczenie mają wody trzeciorzędowe - mioceńskie, które wykorzystywane są w dwóch ujęciach, m.in. mleczarni w Buku. Wody powierzchniowe w gminie Buk reprezentowane są przez cieki powierzchniowe, jezioro rynnowe oraz zbiorniki powstałe w wyniku eksploatacji torfu i kruszywa. Istniejąca na obszarze gminy sieć hydrograficzna, to głównie małe cieki, często pogłębione i połączone rowami melioracyjnymi. Rowy łączą byłe obszary bezodpływowe spotykane na powierzchni wysoczyzny morenowej płaskiej, do systemu odwadniającego większych rzek.

W związku z bardzo małą lesistością gminy Buk, jej obszar charakteryzuje się występowaniem głównie fauny reprezentatywnej dla terenów pól, jak również strefy przejściowej pól i lasów. Wśród spotykanych gatunków wymienić należy sarnę, zającą, lisa i okresowo, w trakcie wędrówek - dziką. Wśród drobnych ssaków spotykamy tchórze, borsuki, myszy, nornice, krety oraz szczura polnego. Ze względu na możliwość kontaktu z sąsiednimi dużymi

zespołami leśnymi Wielkopolskiego Parku Narodowego oraz zachowanie lokalnych korytarzy ekologicznych, teren spełnia istotną funkcję w wymianie genowej dla poszczególnych populacji.

Na obszarze gminy i miasta Buk, z obiektów podlegających ochronie wojewódzkiego konserwatora przyrody, znajduje się 5 pomników przyrody. Na obszarze miasta oraz gminy Buk nie występują inne formy ochrony przyrody takie jak rezerваты przyrody, parki krajobrazowe czy obszary chronionego krajobrazu. Na terenie Gminy Buk nie ma również obszarów objętych ochroną NATURA 2000. Otulina Wielkopolskiego Parku Narodowego przylega prawie do granic gminy, jej południowo-wschodniej części, w dolinie Samicy na obszarze Ozu Otuskiego. Przez obszar gminy Buk przebiegają także z północnego-zachodu na południowy-wschód korytarze ekologiczne o znaczeniu regionalnym i lokalnym (ECONET - Polska).

2. Dziedzictwo kulturowe

Nieruchomości wpisane do Gminnego Programu Opieki nad Zabytkami dla Miasta i Gminy Buk na lata 2010 –2013” nie ujęte w rejestrze zabytków:

- Kalwy 6 dom mieszkalny 1908 r.
- Kalwy 6 obora 1900-1910 r.
- Kalwy 12 dom mieszkalny 1910-1920 r.
- Kalwy 14 dom mieszkalny 1910-1920 r.
- Kalwy 16 dwojak 1900 r.
- Kalwy 17a dwór 4 ćw. XIX w.

Zdjęcie 2 Dwór w zespole folwarcznym w Kalwach



Źródło: Gminna ewidencja zabytków Gminy Buk

- Kalwy 17a obora I - I poł. XIX w.

Zdjęcie 3 Obora I w zespole folwarcznym w Kalwach



Źródło: Gminna ewidencja zabytków Gminy Buk

- Kalwy 17a obora II - II poł. XIX w.
- Kalwy 17a stodoła 1872 r.
- Kalwy 18 dom mieszkalny 1910-1920 r.
- Kalwy 18 stodoła 1900 r.

3. Infrastruktura społeczna, turystyczna i sportowa

Na terenie miejscowości Kalwy działa Wiejski Dom Kultury

Zdjęcie 4 Plac zabaw oraz Wiejski Dom Kultury



Źródło: zdjęcie z zasobów Urzędu Miasta i Gminy Buk

4. Infrastruktura techniczna

Zaopatrzenie w wodę

Sieć wodociągowa na terenie gminy Buk wynosi 72 km. Zwodociągowanie mieszkańców wynosi 99%. Ze względu na brak danych szczegółowych można przyjąć, iż w takim samym stosunku korzystają z wodociągu mieszkańcy tych miejscowości.

Odprowadzenie ścieków

Na terenie miejscowości Kalwy brak sieci kanalizacji sanitarnej. Mieszkańcy korzystają ze zbiorników bezodpływowych lub przydomowych biologicznych oczyszczalni ścieków.

Gospodarka odpadami

Gmina Buk należy do Związku Międzygminnego Gospodarka Odpadami Aglomeracji Poznańskiej. Odpady komunalne odbierane są w sposób selektywny przez firmę wyłonioną w przetargu. Na terenie gminy Buk działa składowisko odpadów Wysoczka (instalacja zastępcza zgodnie z zapisami Planu Gospodarki Odpadami dla Województwa Wielkopolskiego). Po zamknięciu istniejącego składowiska odpady docelowo będą przekazywane do Regionalnej Instalacji do Przetwarzania Odpadów Komunalnych w Suchym Lesie.

Dodatkowo czynny jest Punkt Selektywnej Zbiórki Odpadów Komunalnych (PSZOK) w Buku przy ul. Przemysłowej 10. Tutaj każdy mieszkaniec może przywieźć i zostawić za darmo następujące odpady:

1. Zużyty sprzęt elektryczny i elektroniczny
2. Odpady wielkogabarytowe (stare meble, ale bez wykładzin i dywanów)
3. Odpady zielone (skoszona trawa, liście, rozdrobnione gałązki - po rębance)
4. Gruz (czysty bez płytek) z drobnych remontów
5. Opony od samochodów osobowych do 3,5 t.

Drogi i komunikacja

Przez miejscowości Kalwy przebiegają następujące drogi:

Droga wojewódzka:

Nr 307 (Poznań – Buk – Opalenica – Bukowiec)

Drogi gminne:

Nr 263522P – Ceradz Dolny – Kalwy

Nr 263521P – Brzoza - Kalwy

Parametry techniczne i użytkowe większości dróg gminnych nie odpowiadają wymagany standardom. Postępująca degradacja dróg wymaga przeprowadzenia remontów bieżących, poprawy stanu poboczy i odwodnienia.

Drogi gminne są w większości nieutwardzone o nawierzchni żużlowej. Na drogach tych sukcesywnie wykonywane są stabilizacje cementem oraz nawierzchnie asfaltowe.

Sieć gazowa i energetyczna

Na terenie miejscowości Kalwy istnieje wybudowana do roku 1999 sieć gazowa. Ma ona długość 1,7 km i 29 przyłączy.

Energia elektryczna stanowi podstawowe źródło energetyczne. Na terenie miejscowości Kalwy oraz całej gminy wszystkie zakłady, instytucje i gospodarstwa rolne są zelektryfikowane. Należy podkreślić, iż wraz z postępem technicznym wzrasta zapotrzebowanie na pobór mocy z sieci elektrycznej. Obecnie nie dostrzega się niedoboru energii elektrycznej na terenie miejscowości Kalwy, jak i całej gminy. W dłuższej perspektywie należy jednak liczyć się z inwestycjami w zakresie infrastruktury niskonapięciowej, której stan techniczny systematycznie się pogarsza.

Telekomunikacja

Dostępność mieszkańców sołectwa do infrastruktury telekomunikacyjnej jest na zadawalającym poziomie. Dzieje się tak za sprawą rozwoju telefonii stacjonarnej, jak i dostępu mieszkańców do usług telefonii komórkowej.

Dostęp mieszkańców miejscowości oraz gminy do usług internetowych jest na dość dobrym poziomie.

Obecnie bardzo intensywnie rozwija się Internet oferowany przez operatorów sieci komórkowych oraz operatora telewizji kablowej. Aktualnie trwa rozbudowa sieci komórkowych w zakresie dostępu mieszkańców do internetu mobilnego LTE. Dalszy rozwój społeczeństwa informacyjnego na terenie miejscowości oraz gminy będzie uzależniony od ograniczenia bariery ekonomicznej w dostępie do Internetu oraz od efektywnego informatyzowania administracji w gminie.

5. Gospodarka i rolnictwo

Główne zajęcie mieszkańców to rolnictwo.

6. Ochrona zdrowia i opieka społeczna

Punkt apteczny oraz przychodnia lekarska znajduje się w Niepruszewie.

7. Kapitał społeczny i ludzki

W miejscowości Kalwy prężnie działa Wiejski Dom Kultury, z którego korzystają mieszkańcy oraz Kółko Rolnicze i Koło Gospodyń Wiejskich.

IV. Obszary o szczególnym znaczeniu dla mieszkańców

Miejscami o istotnym znaczeniu dla mieszkańców danej wsi są miejsca, w których mogą się oni integrować jako społeczność, zaspokajać swoje potrzeby i rozwijać zainteresowania kulturalne, sportowe czy rekreacyjne.

Ważnymi miejscami dla mieszkańców Kalwy jest głównie Wiejski Dom Kultury.

Działania zaplanowane do realizacji w ramach Planu Odnowy Wsi Kalwy obejmują m.in. rozbudowę i modernizację sieci kanalizacyjnej, remont dróg lokalnych, świetlicy oraz budowę boiska sportowego.

Wskazane powyżej działania, polegające na rewitalizacji i zagospodarowaniu przestrzeni wsi sprzyjać będą rozwojowi miejsc i obiektów w których mieszkańcy Kalwy we wspólnym gronie będą mogli spędzić wolny czas przeznaczając go na spotkania, spacer, rozmowy, a także biorąc udział w uroczystościach oraz festynach.

V. Analiza SWOT

MOCNE STRONY	SŁABE STRONY
1. Bliskość Poznania	1. Brak sieci kanalizacji sanitarnej
2. Jakość infrastruktury teletechnicznej (internet, telefony, itp.)	2. Infrastruktura sportowa
3. Atrakcje przyrodnicze	3. Dojazd do innych miejscowości potencjalnych miejsc pracy
4. Infrastruktura społeczna (funkcjonowanie świetlicy)	4. Infrastruktura społeczna (stan świetlicy)
5. Sieć wodociągowa	5. Połączenie z Poznaniem (brak komunikacji)
	6. Drogi dojazdowe

SZANSE ROZWOJU	ZAGROŻENIA
<ol style="list-style-type: none"> 1. Możliwość pozyskiwania zewnętrznych środków, głównie z funduszy UE 2. Intensywne działania promocyjne miejscowości i gminy oraz produktów regionalnych 3. Współpraca z sąsiednimi gminami w zakresie działań na rzecz rozwoju obszarów wiejskich 4. Rozwój małej i średniej przedsiębiorczości oraz specjalistycznych gospodarstw rolnych 5. Rozwój turystyki, agroturystyki i rolnictwa ekologicznego 6. Poprawa stanu infrastruktury drogowej, 7. Rozwój infrastruktury technicznej, 8. Podjęcie działań sprzyjających integracji społecznej oraz aktywności mieszkańców 9. Zwiększenie inwestycji w infrastrukturę (drogi, oczyszczalnia, itp.) 10. Rozwój przetwórstwa rolno – spożywczego 	<ol style="list-style-type: none"> 1. Brak środków finansowych umożliwiających realizację inwestycji w zakresie planowanych działań rozwojowych 2. Emigracja młodych i wykształconych mieszkańców 3. Brak stabilności w polityce wspierania rozwoju obszarów wiejskich i gospodarki rolnej 4. Starzenie się społeczeństwa oraz ujemny przyrost naturalny 5. Brak aktywności i determinacji na rzecz poprawy sytuacji miejscowości

VI. Diagnoza aktualnej sytuacji miejscowości

Wyszczególnienie	Opis
Co wyróżnia miejscowość?	Korzystne położenie komunikacyjne, bliskość atrakcyjnych turystycznie obszarów
Jakie pełni funkcje?	Rolnicze oraz związane z obsługą ludności
Kim są mieszkańcy?	Spółeczność mocno związana z obszarem

	miejsowości, dominują osoby młode
W jaki sposób są zorganizowani mieszkańcy i miejscowość?	Zintegrowana społeczność, angażująca się w ważne dla wsi przedsięwzięcia.
Jakie jest źródło utrzymania?	Rolnictwo
Jakie jest rolnictwo i gospodarka?	Dominacja rozdrobnionych gospodarstw rolnych o niskiej dochodowości, pozostałe podmioty o charakterze handlowo – usługowym, brak zakładów przemysłowych
Jakie obyczaje i tradycje są kultywowane?	Kultywowane są tradycje związane ze świętami kościelnymi oraz narodowymi, a także z historią lokalnej społeczności.
Jaki jest stan zabytków?	Brak
Jaki jest stan infrastruktury technicznej?	Brak sieci kanalizacyjnej
Co proponujemy dzieciom i młodzieży?	Obiekty sportowo-rekreacyjne, działalność placówek edukacyjnych w sąsiedniej miejscowości Dom Kultury w miejscowości
Jakie są powiązania komunikacyjne?	Drogi gminne i wojewódzka

VII. Wizja rozwoju miejscowości

Wyszczególnienie	Opis
Co ma wyróżniać miejscowość?	Wzrost estetyki i atrakcyjności miejscowości, wykształcone i aktywne społeczeństwo, rozwinięta infrastruktura społeczna i techniczna.
Jakie ma pełnić funkcje?	Gospodarcze, edukacyjne, sportowe, mieszkalne.
Kim mają być mieszkańcy?	Dobrze wykształconą, zintegrowaną i aktywną społecznością.
W jaki sposób mają być zorganizowani mieszkańcy i miejscowość?	Ważna jest ciągła integracja mieszkańców, zaspokajanie ich potrzeb oraz podtrzymywanie tradycji lokalnych.
Co ma być źródłem utrzymania?	Rolnictwo ekologiczne, usługi turystyczne
Jakie ma być rolnictwo i gospodarka?	Nowoczesne rolnictwo ekologiczne i specjalistyczne, rozwój małych i średnich przedsiębiorstw, prowadzących różnorodną działalność oferujących nowe miejsca pracy, rozwój turystyki i agroturystyki,
Jakie obyczaje i tradycje powinny być kultywowane?	Tradycje związane z tożsamością społeczności lokalnej.
Jaki powinien być stan otoczenia i środowiska?	Poprawa estetyki oraz przestrzeni publicznej miejscowości, rozwój infrastruktury społecznej i technicznej.
Co zaproponujemy dzieciom i młodzieży?	Rozwój infrastruktury sportowej i rekreacyjnej, rozwój działalności kulturalnej, edukacyjnej w sąsiedniej miejscowości oraz wzrost dostępu do Internetu.
Jakie mają być powiązania komunikacyjne?	Poprawa stanu dróg oraz infrastruktury towarzyszącej (np. chodniki, stan dróg i ulic).

VIII. Zidentyfikowane problemy

- 1. NIEZADAWAJĄCY STAN OBIEKTÓW PUBLICZNYCH
I SPOŁECZNYCH ORAZ ICH OTOCZENIA (ŚWIETLICA)**
- 2. KONIECZNOŚĆ POPRAWY STANU I ROZWOJU INFRASTRUKTURY
DROGOWEJ I TOWARZYSZĄCEJ**
- 3. BRAK KANALIZACJI SANITARNEJ**
- 4. BRAK INFRASTRUKTURY SPORTOWEJ**

W celu odnowy miejscowości oraz wzrostu życia mieszkańców konieczne jest zidentyfikowanie problemów występujących na danym obszarze. Na podstawie diagnozy sytuacji społeczno – gospodarczej wsi Kalwy udało się wskazać najważniejsze problemy dotyczące mieszkańców. Pozwoli to na podjęcie odpowiednich kroków naprawczych. Wydaje się, że niezbędne jest przede wszystkim zwiększenie funkcji przestrzennych, społecznych i gospodarczych, a także wzrost aktywności społeczności lokalnej. W celu osiągnięcia w miejscowości poziomu zrównowżenia we wszystkich tych dziedzinach, konieczne jest skoncentrowanie się na rozwiązaniu zidentyfikowanych wcześniej problemów.

IX. Opis inwestycji na lata 2014–2023

W ostatnich latach na terenie miejscowości Kalwy zrealizowano następujące inwestycje:

- Budowa placu zabaw
- Przebudowa drogi gminnej Ceradz Dolny – Kalwy (odcinek od granicy gminy do nawierzchni asfaltowej)
- Wykonanie chodnika (strona zachodnia) do ostatnich zabudowań

- Remont stawu wiejskiego

Tabela 3. Planowane inwestycje na terenie wsi Kalwy do roku 2023

NAZWA PLANOWANEGO PRZEDSIĘWZIĘCIA	PRZEWIDYWANY CZAS REALIZACJI	SZACOWANA KWOTA KOŃCOWA (PLN)	PLANOWANE ŹRÓDŁA FINANSOWANIA
1. Budowa sieci kanalizacyjnej sanitarnej	2015-2023	2,2 mln zł	- Środki własne gminy - Środki UE
2. Remont dróg lokalnych	2015-2023	3,0 mln zł	- Środki własne gminy - Fundusze UE (PROW 2014-20), - Narodowy Program Rozbudowy Dróg Lokalnych
3. Remont świetlicy	2015- 2023	300 tys. zł	- Środki własne gminy - Fundusze UE (PROW 2014-20),
4. Boisko sportowe	2015- 2023	500 tys. zł	- Środki własne gminy - Fundusze UE (PROW 2014-20), - Ministerstwo Sportu
5. Siłownia letnia	2015- 2023	50 tys. zł	- Środki własne gminy - Fundusze UE (PROW 2014-20), - WOW
6. Wyposażenie świetlicy, Altany ogólnodostępne	2015- 2023	50 tys. zł	- Środki własne gminy - Fundusze UE (PROW 2014-20), - WOW
7. Dostęp do jeziora od strony trasy rowerowej	2015- 2023	100 tys. zł	- Środki własne gminy - Fundusze UE (PROW 2014-20),
8. Działania promujące miejscowość oraz kultywujące tradycję (uroczystości, itp.)	2015- 2023	20 tys. zł	- Środki własne gminy - Fundusze UE - WOW

9. Zakup wyposażenia na potrzeby stowarzyszeń i innych organizacji społecznych	2015- 2023	50 tys. zł	- Środki własne gminy - Środki własne organizacji - WOW
--	------------	------------	---

Kolejność zadań inwestycyjnych wynika z odpowiedzi mieszkańców udzielonych w ankietach.

X. Zarządzanie

1. Wdrażanie

Stworzenie systemu zarządzania realizacją Planu ma decydujący wpływ na utrzymanie wysokiej dynamiki w całym procesie wdrażania. Stopniowe wygasanie entuzjazmu towarzyszącego procesowi tworzenia Planu u samorządu lokalnego oraz mieszkańców bez odpowiedniego systemu mogłoby „doprowadzić Plan na półkę” wraz z innymi, nieprzydatnymi dokumentami w stosunkowo krótkim czasie. System, o którym mowa, to przede wszystkim:

- doskonalenie istniejących i tworzenie nowych instrumentów realizacji,
- monitorowanie realizacji celów i projektów,
- zmiany i aktualizacja Planu.

Plan Odnowy Wsi Kalwy zostanie przyjęty na Zebraniu Wiejskim dla mieszkańców miejscowości Kalwy a następnie na sesji Rady Miasta i Gminy Buk. Odpowiedzialność za wdrażanie Planu ponosi Koordynator, a nadzór nad tym będzie pełnić Burmistrz Miasta i Gminy Buk.

W celu wprowadzenia jak najlepszej procedury aplikowania o środki Unii Europejskiej oraz Urzędu Marszałkowskiego w Poznaniu, powołany zostanie zespół odpowiedzialny przede wszystkim za zarządzanie, koordynację, wdrażanie i realizację poszczególnych przedsięwzięć ujętych w dokumencie.

Instrumenty realizacji

Najważniejszym narzędziem realizacji Planu jest budżet gminy. Stopniowe tworzenie budżetu zadaniowego powinno usprawnić zarządzanie środkami publicznymi oraz stworzyć czytelny obraz operacji finansowych przeprowadzanych przez Radę Miasta i Gminy Buk.

Dynamika wdrażania Planu ma swoje odzwierciedlenie w kolejnych budżetach. Zadania wynikające z Planu realizowane ze środków budżetowych można stosunkowo łatwo zidentyfikować.

Kolejnym instrumentem jest tworzenie dobrego klimatu dla rozwoju przedsiębiorczości, wyzwalanie lokalnych inicjatyw gospodarczych. Usatysfakcjonuje to mieszkańców pod względem rynkowym jak i ekonomicznym oraz przysporzy budżetowi kolejnych podatników.

Ważne jest także stosowanie tak zwanego „montażu finansowego” przy dużych inwestycjach, to znaczy kumulacji środków pochodzących z różnych źródeł na realizację kolejnych zadań wynikających z planu.

W końcu istotne jest stworzenie odpowiedniego systemu marketingu dla miejscowości Kalwy i gminy jako całości, (osiągnięcia samorządu terytorialnego, lokalnych przedsiębiorców, organizacji społecznych oraz poszczególnych mieszkańców, a także promocja walorów). Ułatwi to prowadzenie promocji wewnętrznej - skierowanej do mieszkańców miejscowości i gminy oraz promocji zewnętrznej – skierowanej do potencjalnych inwestorów czy turystów.

2. Monitorowanie

Monitoring wspomaga proces zarządzania i dostarcza informacji o postępie realizacji i efektywności wdrażania zadań wynikających z Planu – począwszy od założeń pojedynczego projektu, poprzez cel i przeznaczenie, a skończywszy na osiągniętych efektach. W zależności od charakteru dostarczanych danych, monitoring dzielimy na rzeczowy i finansowy.

Monitoring rzeczowy

Monitoring rzeczowy dostarcza danych, które obrazują postęp we wdrażaniu Planu oraz umożliwiają ocenę jego wykonania w odniesieniu do celów określonych w Planie. Dane sklasyfikowane, obrazujące postęp we wdrażaniu oraz rezultaty tych działań zostały podzielone na trzy kategorie:

Wskaźniki produktu

Odnoszą się one do rzeczowych efektów działalności i liczone w jednostkach materialnych, np. długość przebudowanych dróg; liczba budynków poddanych rewitalizacji itp.

Wskaźniki rezultatu

Wskaźniki rezultatu odpowiadają bezpośrednim i natychmiastowym efektem wynikającym z wdrożenia Planu. Takie mierniki mogą przybierać formę wskaźników materialnych (liczba mieszkańców korzystających z infrastruktury społecznej, spadek liczby wypadków drogowych, itp.) lub finansowych (zwiększenie sprzedaży eksportowej firm objętych danym działaniem, zmniejszenie nakładów na bieżące remonty obiektów zabytkowych itp.).

Wskaźniki oddziaływania

Obrazują one konsekwencje Planu wykraczające poza natychmiastowe efekty dla bezpośrednich beneficjentów. Oddziaływanie może odnosić się do efektów związanych bezpośrednio z podjętym działaniem, chociaż pojawiających się po pewnym czasie (oddziaływanie bezpośrednie), jak i do efektów długookresowych, oddziałujących na szerszą populację i pośrednio tylko wynikających ze zrealizowanego działania (oddziaływanie pośrednie). Przykładowe wskaźniki oddziaływania to liczba innowacji wprowadzonych przez wsparte firmy czy instytucje w czasie 18 miesięcy po zakończeniu projektu (oddziaływanie bezpośrednie), czy wskaźnik zatrudnienia - 24 miesiące od zakończenia realizacji projektu (oddziaływanie pośrednie).

Monitoring finansowy

Monitoring finansowy dostarcza danych dotyczących finansowych aspektów realizacji Planu, będących podstawą do oceny sprawności wydatkowania przeznaczonych na niego środków. Burmistrz prowadzi ciągły monitoring finansowy podjętych zadań, sporządza raporty, które prezentuje Radzie Miasta i Gminy podczas kolejnych planowych Sesji Rady (wydatki poniesione w okresie objętym raportem, wydatki poniesione od początku realizacji zadania, stopień realizacji zadania w %).

Sposoby oceny Planu Odnowy Wsi Kalwy

Ocena Planu Odnowy Wsi Kalwy prowadzona będzie na podstawie składanych raportów z prowadzonego, monitoringu rzeczowego i finansowego, opisu ewentualnych rozbieżności pomiędzy planem a wdrożeniem przedsięwzięcia oraz analizą przyczyn i skutków rozbieżności. Dodatkowo raporty zawierać będą informacje na temat postępu realizacji planu finansowego w okresie sprawozdawczym oraz prognozę w tym zakresie na rok następny.

Miernikami w prowadzonej ocenie będą wskaźniki np. nakład finansowy na 1 km drogi. Ocena dokonana będzie w sprawozdaniu rocznym, które Burmistrz składa Radzie Miasta i Gminy podczas sesji, na której udzielane jest absolutorium za działania w roku poprzednim. Ocena szczegółowa przedsięwzięć wynikających z Planu nastąpi po zakończeniu i rozliczeniu inwestycji.

O Planie Odnowy Wsi Kalwy, jak również o rozpoczynanych przedsięwzięciach, ich przebiegu i zakończeniu wszyscy mieszkańcy będą szczegółowo informowani. Informacje będą upowszechniane za pośrednictwem prasy lokalnej oraz na tablicy ogłoszeń i stronie internetowej Urzędu Miasta i Gminy Buk, a także bezpośrednio przez władze gminy na różnego typu zebraniach.

XI. Bibliografia

1. Dane Urzędu Miasta i Gminy;
2. Lokalny Program Rewitalizacji dla Miasta Buk na lata 2011 – 2015
3. Zasoby internetowe.

XII. Spis tabel, map oraz zdjęć

Spis tabel

Tabela 1. Struktura wiekowa ludności zameldowanej	8
Tabela 2. Ludność wsi Kalwy według grup ekonomicznych	9
Tabela 3. Planowane inwestycje na terenie wsi Kalwy do roku 2023	22

Spis map

Mapa 1 Położenie wsi Kalwy na tle aglomeracji poznańskiej	4
Mapa 2 Wieś Kalwy na tle gminy Buk	5
Mapa 3 Wieś Kalwy	6
Mapa 4 Gmina Buk na tle Powiatu Poznańskiego	6
Mapa 5 Gmina Buk i Powiat Poznański na tle Województwa Wielkopolskiego	7
Mapa 6. Satelitarna mapa wsi Kalwy	10

Spis zdjęć

Zdjęcie 1 Kalwy - widok z dr. wojewódzkiej nr 307	8
Zdjęcie 2 Dwór w zespole folwarcznym w Kalwach	12
Zdjęcie 3 Obora I w zespole folwarcznym w Kalwach	13
Zdjęcie 4 Plac zabaw oraz Wiejski Dom Kultury	13