



TOMASZ JASIŃSKI  
ANDRZEJ KRZYSZOWSKI

# NAJSTARSZE DZIEJE LOKACYJNEGO BUKU



EGZEMPLARZ BEZPŁATNY

**Wydawca:** Biblioteka Publiczna w Buku  
Plac Stanisława Reszki 29, 64-320 Buk  
[www.bibliotekabuk.pl](http://www.bibliotekabuk.pl)  
**Skład:** PROKOPIENKO - Paweł Prokop  
**Projekt okładki:** THE TOOL - Karol Tuliszka  
**Ilustracje ratusza:** dr hab. inż. arch. Radosław Barek  
Buk 2020 r.

**ISBN:** 978-83-943980-3-3

Przedruk artykułu prof. dr. hab. Tomasza Jasińskiego  
pt. „Znaczenie miasta i wsi Buk na szlaku handlowym łączącym państwo zakonu krzyżackiego  
z Rzeszą w połowie XIII w.” za:

SCHRIFTLICHKEIT

Beschreibung und Interpretation  
von Quellen

Festschrift zum 70. Geburtstag  
von Professor Janusz Tandecki

PIŚMIENNICTWO

Opisywanie i interpretacja źródeł  
Studia ofiarowane

Profesorowi Januszowi Tandeckiemu  
w 70. rocznicę urodzin

Wydawnictwo Naukowe Uniwersytetu Mikołaja Kopernika, Toruń 2020 r.

Druk sfinansowano ze środków Miasta i Gminy Buk w ramach zadania publicznego  
pt. „Zaproszenie na Noc Muzeum w Izbie Muzealnej w Buku”,  
realizowanego przez Polskie Towarzystwo Turystyczno-Krajoznawcze Oddział w Buku,  
we współpracy z Biblioteką i Kinem Miasta i Gminy Buk.



Z przyjemnością oddajemy dziś w Państwa ręce wyjątkową publikację o historii naszej gminy. Bardzo się cieszę, że dzięki uprzejmości pana profesora Tomasza Jasińskiego mogliśmy zawrzeć na łamach tego opracowania artykuł o najstarszych dziejach Buku i lokacji miasta. Jestem przekonany, że będzie to obowiązkowa pozycja dla badaczy przeszłości naszego miasta, a dla samych jego mieszkańców stanie się powodem prawdziwej dumy i radości. Informacje zawarte w artykule wskazują, że nadanie praw miejskich osadzie targowej w Buku nastąpiło prawdopodobnie wcześniej niż lokacja lewobrzeżnego Poznania. Ten fakt każe nam odnieść się z wielkim szacunkiem do prowadzonych prac archeologicznych na środku bukowskiego rynku. Wstępne wyniki badań z zimy 2019 r. oraz wiosny 2020 r., prezentujemy w drugim artykule autorstwa kierownika prac pana Andrzeja Krzyszowskiego z Muzeum Archeologicznego w Poznaniu. Już w tej chwili mogę dopowiedzieć, że wyniki z drugiego etapu tj. z lata i jesieni 2020 r., są jeszcze ciekawsze i potwierdzają słuszność decyzji o rozpoczęciu badań. Przyrost liczby interesujących zabytków ruchomych oraz odkrycia pozostałości budynków, starszych niż znana nam od 2019 r. część gotyckiego ratusza, stanowią potencjał do kreatywnego zagospodarowania rynku. Projekt rewitalizacji centralnego placu miasta będzie musiał uwzględniać owoce tych ciekawych badań, przez co ma on szansę stać się oryginalną i niepowtarzalną wizytówką gminy. Zlecenie prac przez samorząd było podyktowane rozpoczęciem procesu rewitalizacji tej części miasta. Wcześniejsze rozeznanie terenu inwestycji minimalizuje ryzyko jej wstrzymania na etapie realizacji. Dodatkowo daje nam możliwość dyskusji nad ewentualnym wyeksponowaniem zabytków i stworzeniem nowej atrakcji turystycznej na starówce. Przy tej okazji chciałbym bardzo podziękować członkom Polskiego Towarzystwa Turystyczno-Krajoznawczego w Buku z prezesem Ryszardem Milerem na czele oraz dyrektorowi Biblioteki Publicznej Hubertowi Wejmannowi za ponowne odkrycie starej Kroniki Miasta Buku. Ten dokument pozwolił na precyzyjniejszą interpretację wyników badań naukowych. Stał się także doskonałym podsumowaniem kończącej się inwentaryzacji zbiorów Izby Muzealnej Ziemi Bukowskiej. Ta piękna, wieloletnia współpraca była i jest nadal mostem międzypokoleniowej wymiany informacji i przykładem zachowania unikalnego dziedzictwa kultury materialnej naszej gminy. Bardzo dziękuję wszystkim zaangażowanym w te działania osobom. Żywię szczerą nadzieję, że dzięki tak bliskiemu współdziałaniu duch „starego” Buku będzie inspirował nas do ambitnych działań w perspektywie najbliższych lat.

Paweł Adam  
Burmistrz Miasta i Gminy Buk

## ZNACZENIE MIASTA I WSI BUK NA SZLAKU HANDLOWYM, ŁĄCZĄCYM PAŃSTWO ZAKONU KRZYŻACKIEGO Z RZESZĄ W POŁOWIE XIII W.

W 1257 r. książę Bolesław Pobożny wystawił w Poznaniu dokument, mocą którego zatwierdził ostatnią wolę swojego starszego brata, Przemysła I, zmarłego – jak wiemy z innych źródeł - w dniu 4 czerwca 1257 r.<sup>1</sup> W dokumencie tym jako datę jego wystawienia podano dzień *XVIII. (sic) Idus Iunii*, co jest ewidentną pomyłką. Wydawca Kodeksu dyplomatycznego Wielkopolski przypuszczał, że interesujący nas dokument został być może wystawiony 6 czerwca, czyli nie w osiemnastym, a ósmym dniu przed idami czerwca. Pomyłka taka jest możliwa; jako pewne możemy natomiast przyjąć, iż dokument ten został wystawiony krótko po śmierci Przemysła I. Książę ten – jak czytamy w dokumencie Bolesława – nadał *pro suorum etiam peccaminum remedio et parentum nostrorum custodiai poznańskiego kościoła katedralnego „wieś swoją, która zwie się Buk w całości wraz z miastem i kościołem oraz ze wszystkimi tam mieszkającymi ludźmi jemu podległymi, ze wszystkimi granicami, przyległościami, z [prawem bicia] monety, [prawem poboru] cła, z karczmami, i z pełnym prawem i władztwem*<sup>2</sup>. W wystawionym dokumencie książę Bolesław wyraźnie zaznaczył, iż kustodia katedry poznańskiej otrzymała w Buku te same prawa, które jego brat Przemysł miał w tymże mieście (*in eadem civitate*).

Z nadania tego wyłania się Buk, po raz pierwszy wzmiankowany w źródłach jako ważny ośrodek gospodarczy i handlowy. Pojawiający się w dokumencie czterokrotnie termin *civitas* nie pozostawia wątpliwości, że Buk miał wówczas status miasta lokacyjnego. O statusie tym przekonuje także fakt, że owo miasto Buk (*civitas*) w dokumencie przeciwstawione zostało wsi Buk (*villa*). O miejskim statusie Buku świadczy również okoliczność, iż miał on prawo bicia monety oraz poboru cła. O znaczeniu Buku w tym czasie mówi też fakt istnienia tam kościoła (*capella*) oraz karczmem (*tabernae*). Te ostatnie, stanowiące najczęściej książęcą własność, często w XIII w. towarzyszyły świeżo lokowanym miastom. Dowodzi tego najwymowniej przywilej miasta Płocka z 1237 r.<sup>3</sup> Wzmianka o funkcjonowaniu w tym czasie w Buku komory celnej nie pozostawia wątpliwości, iż miasto to położone było na szlaku handlowym. Nie nastęrcza trudności ustalenie, jaki to był szlak handlowy. Już w 1938 r. Stefan Weymann, w swojej pomnikowej publikacji o cłach i drogach w Polsce piastowskiej, stwierdził, chociaż brak było jakichkolwiek wzmianek źródłowych, że Buk leżał na najważniejszej drodze o charakterze tranzytowym,

<sup>1</sup> Kodeks dyplomatyczny Wielkopolski (niżej KDW), t. I, Poznań 1877, nr 357.

<sup>2</sup> *Ibid.*: *villam suam que Buk vocatur integraliter cum civitate et capella et cum omnibus hominibus ibidem habitantibus sibi obnoxiiis, et cum omnibus terminis, attinentiis, utilitatibus, cum moneta, theloneo, et cum tabernis, et cum pleno iure et dominio quod noster frater prefatus dux habuit in eadem civitate.*

<sup>3</sup> K. Buczek, *Studia z dziejów ustroju społeczno-gospodarczego Polski piastowskiej*, t. I, Societas Vistulana, Kraków 2006, s. 242.

łączącej „*Niemcy środkowe z siedzibą Zakonu Krzyżackiego*”<sup>4</sup>. Trzeba się zgodzić ze stwierdzeniem Weymanna, chociaż nie można pominąć faktu, iż historyk ten nie ustrzegł się błędów przy rekonstrukcji tego szlaku. Po pierwsze, nie uchwycił on punktu początkowego tego szlaku w Niemczech, a po drugie, błędnie zidentyfikował końcowy bieg tej ważnej drogi. Weymann następująco opisuje przebieg tego szlaku: *Wychodziła ona z Gubina, przechodząc przez stare komory w Krośnie, Zbąszyniu, Buku oraz w Poznaniu, gdzie, po przejściu Warty, wiodła przez Gniezno, Trzemeszno, Wielatowo, Mogilno, Strzelno do mostu na Noteci w Kruszwicy. Stąd zaś, zapewne przez Radziejów i Brześć, dochodziła do swego końca, to jest Włocławka*<sup>5</sup>.

Aby zweryfikować pomyłki Weymanna, przyjrzyjmy się przekazom źródłowym, które mówią o roli tranzytowej i handlowej tej drogi w okresie krótko poprzedzającym wzmiankowany dokument Bolesława I z 1257 r. Wprawdzie wypowiadałem się na temat tej drogi już wcześniej, w 2005 r., omawiając uwarunkowania lokacji Poznania w 1253 r., to w niniejszym artykule chciałbym zwrócić uwagę na pewne istotne elementy, które pominąłem we wcześniejszej publikacji<sup>6</sup>. Pierwszą informację o tym szlaku przynosi dokument Władysława Odonica dla zakonu krzyżackiego z 1238 r.<sup>7</sup> Zanim przystąpimy do analizy tego dokumentu należy przypomnieć, iż księcia Władysława Odonica, sprawującego wówczas rządy w środkowej i wschodniej (do Warty) Wielkopolsce, łączyły szczególne związki z zakonem krzyżackim. Po pierwsze, książę Władysław, jeszcze przed przybyciem zakonu do ziemi chełmińskiej i Prus, 5 września 1224 r. w Nakle nadał zakonowi krzyżackiemu 500 łanów położonych koło jeziora Pile (*Hisbitsma*) i rzeki Piławy (*Pila*)<sup>8</sup>. Po drugie, żona księcia Władysława, Jadwiga, której pochodzenie ciągle budzi spory w nauce, była blisko spokrewniona z jednym z ważniejszych braci zakonu krzyżackiego – Popponem von Osternohe, który występuje jako świadek na dokumencie lokacyjnym Chełmna i Torunia z 1233 r. (1232 r.)<sup>9</sup>. Jak wiemy, był on później, od 1240 r., mistrzem krajowym Prus, a w latach 1253-1256 wielkim mistrzem zakonu krzyżackiego<sup>10</sup>. Niewykluczone, że to on stał na czele poselstwa krzyżackiego, które w Gnieźnie w 1238 r. prowadziło rokowania z Władysławem Odonicem dotyczące komunikacji i ceł na szlaku handlowym z Niemiec do ziemi chełmińskiej i Prus. Jako przyczynę wystawienia dokumentu w 1238 r. Władysław

<sup>4</sup> S. Weymann, *Cła i drogi handlowe w Polsce piastowskiej*, (Poznańskie Towarzystwo Przyjaciół Nauk, Prace Komisji Historycznej, t. 13, z. 1), Poznań 1938, s. 105.

<sup>5</sup> *Ibid.*, s. 105.

<sup>6</sup> T. Jasiński, *Uwarunkowania lokacji Poznania*, [w:] *Civitas Posnaniensis. Studia z dziejów średniowiecznego Poznania*, pod red. Z. Kurnatowskiej i T. Jurka (Poznańskie Towarzystwo Przyjaciół Nauk, Wydział Historii i Nauk Społecznych, Prace Komisji Historycznej, t. 62), Poznań 2005, s. 163-172.

<sup>7</sup> *Preußisches Urkundenbuch* (niżej. PUB), hg. v. Philippi, Bd. I/1. Königsberg 1882, nr 127.

<sup>8</sup> PUB I/1,109. *Słownik historyczno-geograficzny ziem polskich w średniowieczu*. Poznań, część III, z. 3, opr. K. Górską-Gołaską, T. Jurek, G. Rutkowską, I. Skierską, pod red. A. Gąsiorowskiego, Wydawnictwo PTPN, Poznań 1997, s. 664n. Pomijam podniesione w tej ostatniej publikacji zastrzeżenia co do daty (1224 r.) tego dokumentu jako całkowicie już przestarzałe. Jednak data tego dokumentu wymaga nadal badań.

<sup>9</sup> PUB I/1, 105. Zob. następny przypis.

<sup>10</sup> M. Dorna, *Die Brüder des Deutschen Ordens in Preußen. Eine prosopographische Studie*, Wien – Köln – Weimar 2012, s. 326.

Odonic wymienia liczne skargi na nienależne pobory cła (*super exactionibus theloneorum indebitis*) w jego ziemi, których wysłuchiwał przede wszystkim *od czcigodnych mężów braci Domu Niemieckiego*. Księżę zwolnił od obowiązku płacenia cła krzyżowców (*peregrini crucesignati*), ciągnących do Prus i ziemi chełmińskiej, a także mieszczan państwa krzyżackiego przewożących rzeczy konieczne, tj. sprzęty wyposażenia dla swoich domów (jak dzisiaj byśmy powiedzieli: „mienie przesiedleńcze”). Jeżeli chodzi natomiast o kupców, to mieli oni płacić cło w Poznaniu i w Gnieźnie w wysokości dwóch szkojców od każdego konia ciągnącego wóz. Od lepszego sukna, a mianowicie szkarłatu, mieli kupcy płacić jeden łokieć sukna i grzywnę pieprzu. W przypadku przewożenia soli kupcy byli zobowiązani do zapłacenia cła w wysokości przetaka soli *cum cumulo* od każdego konia pociągowego. Natomiast w przypadku przewożenia śledzi, kupcy płacili od każdego konia pociągowego zaprzęzonego do polskiego wozu sześć roznów śledzi, a od zaprzęzonego do wozu niemieckiego – dziewięć roznów. Ponadto księżę Władysław postanowił, gdyby ktoś z przewożących rzeczy konieczne wiozł do 10 bel sukna na sprzedaż, to wówczas musiał zapłacić od każdej beli dwa denary toruńskie.

Dla naszych rozważań ważne jest na tym etapie badań stwierdzenie, iż dokument milczy o Buku jako miejscu poboru cła. Musimy jednak pamiętać, że położona na lewym brzegu Warty Wielkopolska, nie była wówczas we władaniu księcia Władysława Odonica, a jedynie księcia śląskiego Henryka Brodatego (a po jego śmierci w dniu 19 marca 1238 r., była we władaniu jego syna Henryka Pobożnego). Trzeba też zauważyć, że na podstawie dokumentu z 1238 r. można tylko ogólnie odtworzyć przebieg drogi handlowej z Niemiec do ziemi chełmińskiej i Prus. Bliższych wiadomości na ten temat dostarcza nam dokument książąt wielkopolskich z 22 marca 1243 r. dla zakonu krzyżackiego<sup>11</sup>. Wystawcami dokumentu są książęta wielkopolscy Przemysław i Bolesław, synowie zmarłego w 1239 r. Władysława Odonica. Dokument ten wystawiają wraz z matką Jadwigą. Bracia stwierdzają, że decyzję swoją odnośnie ceł etc. podjęli, idąc za radą *możnych naszych, jak i brata Dytryka niegdyś marszałka*. Ten ostatni to dobrze znany dygnitarz krzyżacki, który niebawem wraz z nowym marszałkiem Berlewinem von Freiberg poległ w bitwie nad Rządzem z Litwinami<sup>12</sup>. Bitwę tę, a w tym kłótnię przed bitwą pomiędzy starym i nowym marszałkiem, opisał współczesny wydarzeniom kapłan krzyżacki Gotfryd z Mühlhausen, którego kronika jednak zaginęła już w średniowieczu. Fragmenty opisu relacji przetrwały w kilku późniejszych przekazach źródłowych, a przypominam o tym, gdyż Gotfryd darzył atencją starego marszałka i jest prawdopodobne, że to właśnie on towarzyszył Dytrykowi w podróży

<sup>11</sup> PUB I/1, 141

<sup>12</sup> Dawniej powszechnie przyjmowano, iż przeciwnikami krzyżaków byli sprzymierzeni ze Świętopelkiem Prusowie, zob. jednak T. Jasiński, Bitwa nad Jeziorem Rządzkim. Przyczynek do dziejów pierwszego powstania pruskiego i wojny Świętopelka z zakonem krzyżackim, Roczniki Historyczne 62 (1996), s. 49-71; tenże, Język dokumentów w Kronice Piotra z Dusburga. Przyczynek do poznania zaginionych zabytków historiografii pruskiej, [w:] Venerabiles, nobiles et honesti. Studia z dziejów społeczeństwa Polski średniowiecznej. Prace ofiarowane Profesorowi Januszowi Bieniakowi, Toruń 1997, s. 493-505. Zob. M. Dorna, Die Brüder, s. 122 n. i 136 n.

do Gniezna i być może zredagował dokument Przemysła i Bolesława w sprawie ceł. Jest to o tyle prawdopodobne, że dokument ów napisany jest doskonałą rytmiczną łaciną, dowodzącą znakomitego opanowania zaawansowanych form rytmicznych.

W dokumencie tym książęta wielkopolscy podtrzymali wcześniejsze przywileje dla zakonu krzyżackiego; wszelkie ruchomości zarówno braci krzyżackich, jak i ludzi im służących były zwolnione od cła; również krzyżowcy podążający do Prus, jak i z nich powracający byli zwolnieni od wszelkich opłat celnych, a w tym od cła i myta. Natomiast kupcy zostali zobowiązani do płacenia cła tylko w trzech miejscowościach: w Gnieźnie, Poznaniu i Zbąszyniu. A zatem w stosunku do poprzedniego dokumentu księcia Władysława Odonica pojawia się nowa, dodatkowa komora celna, mianowicie w Zbąszyniu. Można przypuszczać, że w miejscowości tej pobierano cło już wcześniej, tj. w 1238 r., ale nie wymieniono jej w dokumencie Władysława Odonica z tego roku, gdyż Zbąszyń nie należał wówczas do władztwa tegoż księcia i podobnie jak Buk znajdował się wówczas pod panowaniem książąt śląskich. Sytuację tę zmieniła dopiero bitwa legnicka w 1241 r., która doprowadziła do upadku monarchii Henryków, w wyniku którego książęta wielkopolscy odzyskali zachodnią Wielkopolskę.

Dokument z 1243 r. pozwala w pełni zrekonstruować szlak handlowy, łączący Niemcy z państwem zakonu krzyżackiego. W dokumencie czytamy, iż droga ta *ducit a Wladizlavia versus Gubin*. Otóż owa *Wladizlavia*, jak pamiętamy, została zidentyfikowana przez Stefana Weymanna jako Włocławek. Osiem lat wcześniej, identycznie na ten temat wypowiedział się uczone niemiecki Arthur Semrau<sup>13</sup>. Wiadomo jednak, iż w średniowiecznych źródłach Włocławek był określany jako *Antiqua Wladislavia*, natomiast samo *Wladislavia* oznaczało niemal zawsze Inowrocław<sup>14</sup>. Identyfikację tę w tym wypadku potwierdza jeszcze fakt, iż droga z Wielkopolski do ziemi chełmińskiej prowadziła przez Inowrocław, a nie przez Włocławek. A zatem droga łącząca państwo zakonu krzyżackiego z Niemcami wiodła przez Inowrocław, Gniezno, Poznań, Zbąszyń i Gubin. Oczywiście jest, że droga z Inowrocławia biegła dalej do Torunia, który – jak dowodzi tego wzmianka o toruńskich denarach w dokumencie Władysława Odonica w 1238 r. – odgrywał kluczową rolę w handlu i komunikacji z Niemcami. Pieniądzem, którym posługiwali się kupcy tego szlaku były denary toruńskie, które zaczęto wybijać w Toruniu krótko przed 1238 r. na podstawie przywileju chełmińskiego (1232/1233 r.). Gdzie jednak dalej z Gubina wiodł szlak handlowy w stronę Niemiec? Otóż w tym czasie, jak wynika to z doskonałego artykułu Winfrieda Schicha z 1985 r., Gubin był faktorią kupców z Halle nad Soławą, jakby niewielką niemiecką wyspą położoną na morzu słowiańskim<sup>15</sup>.

<sup>13</sup> A. Semrau, Thorn im 13. Jahrhundert, Mitteilungen des Copernicus Vereins für Wissenschaft und Kunst, H. 38 (1930), s. 40.

<sup>14</sup> Zob. m. in. KDW VI, nr 127, 139 i wiele innych, a jako przeciwieństwo dokument nr 188.

<sup>15</sup> W. Schich, Guben und das schlesische Zisterzienserkloster Leubus, Gubener Heimatkalender 29, 1985, s. 58-64.

Halle, będące wówczas ważnym ośrodkiem pozyskiwania soli, stanowiło w końcu I połowy XIII w. główny rezerwuuar ludnościowy dla kolonistów niemieckich na Śląsku, Wielkopolsce i w państwie zakonu krzyżackiego<sup>16</sup>. W tym czasie z Halle do Gubina docierały codziennie dziesiątki wozów załadowanych po brzegi solą. Tu większość z nich przeładowywano na statki, które płynęły zarówno w górę, jak i w dół Odry, docierając z jednej strony aż do Szczecina, z drugiej do cysterskiego Lubiąża na Śląsku. Część jednak wozów – jak wynika to z umów z 1238 i 1243 r. - kierowała się przez Zbąszyń, Poznań, Gniezno, Inowrocław do państwa zakonu krzyżackiego. Eksportem soli trudnili się przede wszystkim mieszkańcy z Halle, którzy w tym czasie stanowili główny trzon kolonistów nowo lokowanych miast w Prusach, a zapewne też w Wielkopolsce. Lokację Poznania w 1253 r. książęta wielkopolscy Przemysław i Bolesław powierzyli Tomaszowi z Gubina, a więc z faktorii handlowej Halle. O roli mieszkańców i osadników z Halle w połowie XIII w. w Toruniu i Chełmnie informuje wiele publikacji naukowych<sup>17</sup>.

Gdy zrekonstruowaliśmy szlak handlowy, biegnący z Halle do Torunia, przyjrzyjmy się towarom handlowym przewożonym na tej drodze. Wiadomo z dokumentu z 1238 r., że przewożono głównie sól, sukno (m. in. szkarłat) oraz śledzie. Co nowego wnosi w tym zakresie dokument z 1243 r.? Otóż, pomijając szczegółowe opłaty celne, dowiadujemy się, że głównymi towarami były sukno zwykłe, sukno szlachetne, a w tym *brunetum*, sukno zielone oraz szkarłat, ponadto sól, śledzie po trzydzieści sztuk na różnie, a zatem najpewniej chodzi o śledzie wędzone, a nie jak później najczęściej o śledzie solone<sup>18</sup>. Jako nowe towary dokument z 1243 r. wymienia wino i płótno. Znacznie trudniej jest ustalić, skąd i dokąd przewożono wymienione towary. Wątpliwości nie budzi sól, która z całą pewnością była pozyskiwana w salinach w Halle, a stąd eksportowana – jak wyżej zaznaczyliśmy – do Gubina, a następnie przez Zbąszyń, Poznań etc. do Torunia. Przy corocznym rozdziale źródeł solankowych, mieszkańcy Halle posługiwali się niezwykle pomysłowym systemem kancelaryjnym. Mianowicie na tablicach woskowych, spisanych w trzech identycznych egzemplarzach i przechowywanych w trzech różnych miejscach, rejestrowano raz w roku nowy rozdział źródeł solankowych pomiędzy mieszkańcami. Był to system, który niegdyś, badając wraz z profesorem Januszem Tandekim starożytne i średniowieczne

<sup>16</sup>T. Jasiński, Początki Torunia na tle osadnictwa średniowiecznego, *Zapiski Historyczne* 46, 1981, z. 4, s. 5-34; tenże, Uwarunkowania lokacji Poznania, w: *Civitas Posnaniensis. Studia z dziejów średniowiecznego Poznania*, Poznań 2005, s. 163-172; K. Zielińska-Melkowska, Zagadnienie proveniencji elit mieszczańskich w ziemiach: chełmińskiej, lubawskiej i michałowskiej w XIII i XIV wieku, w: *Genealogia. Rola związków rodzinnych o rodowych w życiu publicznym w Polsce średniowiecznej na tle porównawczym*, Toruń 1996, s. 284 n.

<sup>17</sup>Zob. przypis poprzedni.

<sup>18</sup>KDW XI, nr 1808, gdzie list rajców Poznania z pok. 1400 r. informujący rajców Starego Miasta Torunia o oszustwie jednego z kupców toruńskich w handlu śledziami solonymi w beczkach: Den erbirn, weyzen rathmannen czu Thoren, unsern lieben vrunden, d(an)d(um). // Dinstlichin grus czuvor. Liebin hern! Uns hat Mertin des briffes / czeigir vorgele(g)t, das ein Paschke euwer meteburgir habe czw / tonnen newis heringis vorkauft, des qwomen vor uns / unser brekere und bekanten, das in denselbigin tonnen was alth hering von undene eyngelet und mit newin heringe von obene czugedekt und den egenanten hering der vorgeschreiben Mertin muste czu czwenczik scotos gebin. Betten euwer erbirkeit dinstlichin, das ir den vorbenumeten Paschken und andir kauflewte undirweisit, das si uns sulchin hering nichten senden und das ouch deme Mertin gleich vorungleich gesche, das wellen wir ummb euch vordinen. Gegeben am senthe Michels tage. Rathmannen czu Pozenaw.



tabliczki woskowe, nazwaliśmy systemem równoległym<sup>19</sup>. Każdą zapiskę notowano przynajmniej dwukrotnie lub jak w Halle, nawet trzykrotnie, na oddzielnych tablicach lub polipitykach. System ten znany już w starożytności, w średniowieczu szczególnie nadawał się do zarządzania salinami. Do 1812 r. bez przerwy posługiwano się nim w salinach w Schwäbisch Hall, w salinach w Halle nad Soławą dowodnie w latach 1477-1783<sup>20</sup>. O tych latach mówią bezpośrednie wzmianki, w rzeczywistości jego początki w Halle musiały sięgać wczesnego średniowiecza. System ten, wraz z pierwszymi osadnikami z Halle, przedostał się do Starego Miasta Torunia, gdzie za jego pomocą rejestrowano podatki miejskie, dowodnie od XIV w. aż po rok 1530, kiedy to reforma monetarna króla Zygmunta Starego uniemożliwiła dalsze posługiwanie się systemem podatkowym zarejestrowanym na polipitykach woskowych.

Co do sukna, to trudno rozstrzygnąć, w którą stronę przewożono ten najważniejszy towar handlu hanzeatyckiego. Halle już na początku XII w. było bardzo ważnym centrum handlem sukniem flandryjskim. Źródła z tego czasu informują, że w Halle zaopatrywano się w środkowej Europie w sukno szkarłatne, *brunetum* etc., które niewątpliwie pochodziły z Flandrii<sup>21</sup>. I początkowo to najpewniej właśnie z Halle przez Wielkopolskę do Prus jechały transporty z sukniem. Wiemy jednak, że gdy krzyżacy prowadzili pertraktacje z książętami wielkopolskimi w latach 40-tych XIII w., to już w tym czasie lubeczanie pływali swoimi statkami w górę Wisły<sup>22</sup>. Kilka lat później do Flandrii zaczęli docierać też kupcy toruńscy. W 1259 r. wzniesiono w Toruniu sukiennice i zapewne inwestycja ta nie opierała się na dowozie sukna flandryjskiego z Halle, lecz na bezpośrednich kontaktach torunian i lubeczan z miastami flandryjskimi. Trudno więc z całą pewnością ustalić, jaką drogę przebyło sukno flandryjskie zanim trafiło na szlak handlowy łączący Toruń z Halle. Podobnie jest z winem i płótnem, które najpewniej początkowo pochodziły z Halle, a później z Torunia. Co do płótna, to wydaje się, że przez długi czas importowano je z Niemiec, być może przywozili je kupcy niemieccy, a w tym z Halle, ze znanego już wówczas centrum handlu płótnem, z Salzwedel<sup>23</sup>. Otóż przez długi czas płótno w Toruniu sprzedawały „panie” (*dominae*), czyli żony patrycjuszki toruńskich. Jak wiemy z toruńskich źródeł czynszowych, owe *dominae* handlowały sukniem *in consisterio*, a więc w miejscu, gdzie odbywały się posiedzenia rady miasta Torunia<sup>24</sup>.

<sup>19</sup> T. Jasiński, J. Tandecki, Literowy i równoległy system kancelaryjny na starotoruńskich polipitykach woskowych, *Studia Źródłoznawcze, Commentationes*, 28 (1983) [druk: 1984], s. 105-161; T. Jasiński, *Tabliczki woskowe w kancelariach miast Pomorza Nadwiślańskiego*, Uniwersytet im. Adama Mickiewicza w Poznaniu, Seria Historia nr 154, Poznań 1991, *passim*.

<sup>20</sup> W. Wattenbach, *Die Hallische Lehntafel*, *Neue Mittheilungen aus dem Gebiet historisch-antiquarischen Forschungen* 11 (1865), s. 444-460; tenże, *Die Wachstafeln Salzsieder zu Schwäbisch-Hall*, *Anzeiger für Kunde der deutschen Vorzeit. Organ des Germanischen Museums* 13 (1866), nr 2, s. 95n oraz nr 9, s. 312; T. Jasiński, *Tabliczki*, s. 61 nn., tamże dalsza literatura.

<sup>21</sup> Herbord, *Dialog o życiu św. Ottona biskupa bamberskiego*, lib. I cap. 36, lib. III cap. 1, wyd. J. Wikarjak, *Monumenta Poloniae Historica, series nova*, t. VII, cz. 3, Warszawa 1974, s. 39 n., 147 n. Bliżej na ten temat zob. T. Jasiński, *Uwarunkowania*, s. 163 nn.

<sup>22</sup> Bericht Hermann von Salza's über die Eroberung Preußens, wyd. Th. Hirsch, *Scriptores rerum Prussicarum*, t. V, Leipzig 1874, s. 165.

<sup>23</sup> O roli tego ośrodka w handlu płótnem w całym Niemczech zob. A. Huang, *Die Textilien des Hanseraums. Produktion und Distribution einer spätmittelalterlichen Fernhandelsware, Quellen und Darstellungen zur hansischen Geschichte*, N/ F. Bd. LXXI, Köln – Weimar – Wien 2015, s. 90 nn.

<sup>24</sup> Wykaz czynszów Starego Miasta Torunia z lat około 1330, wyd. T. Trzebiński, *Zapiski Towarzystwa Naukowego w Toruniu* 10, z. 5-6 (1936), s. 195: „Nota, quod loca dominarum, que incidunt telam in consisterio, solvunt annuatim per fertonem et semel mittunt sortem et solvunt Michaelis. Por. też *Tabliczki woskowe miasta Torunia, ok. 1350 – I poł. XVI w.*, wyd. K. Górski, W. Szczuczko, *Fontes* 69 TNT, Warszawa – Poznań – Toruń 1980, s. 13.

Pierwotnie zapewne wyglądało to tak, że rajcy handlowali w domu kupieckim suknem flandryjskim, a ich żony płótnem<sup>25</sup>. Jeżeli chodzi o wino, to wiadomo, iż Halle leżało obok znanego obszaru uprawy winorośli nad Unstrutą i Soławą (tzw. droga winna rozciągająca się na przestrzeni około 50 kilometrów na wschód od Memleben). Tu tradycje uprawy wina sięgały przynajmniej X w. Mieszkańcy ci przybywając do Prus bardzo wcześnie przynieśli ze sobą uprawę winorośli, której centrum w państwie zakonu krzyżackiego stanowił XIV wieczny Toruń<sup>26</sup>. Nie mamy natomiast wątpliwości co do śledzi, które importowano znad Bałtyku i przez Toruń, Wielkopolskę wieziono do Gubina i zapewne dalej do Halle. Jak wspomnieliśmy, chodzi w tym wypadku o śledzie wędzone, o czym świadczy przewożenie ich na rożnach (*veru*), a nie o śledzie solone w beczkach, które później były ważnym towarem eksportowym torunian, w tym też do Wielkopolski<sup>27</sup>.

Gdy przynajmniej w jakiejś części poznaliśmy przebieg i funkcjonowanie szlaku handlowego, biegnącego przez Wielkopolskę i łączącego Prusy z Niemcami, powstaje pytanie, jaką rolę na tym szlaku pełnił Buk. Nie wymieniają go obydwa dokumenty z 1238 r. i 1243 r. Nie pojawia się żadna wzmianka o poborze ceł w Buku. Brak takiej wzmianki w dokumencie z 1238 r. można uznać za zrozumiałą, gdyż – jak wspomniano – teren ten nie wchodził w skład władztwa księcia Władysława Odonica. Jednak pominięcie Buku w dokumencie z 1243 r. jest zastanawiające. Czyżby Buk nie leżał na szlaku prowadzącym z Niemiec do Prus? Jeden rzut oka na mapę, a także rozpoznanie starych dróg, nie pozostawia wątpliwości, iż Buk leżał na drodze ze Zbąszynia do Poznania. Był dość ważnym etapem w podróży na tym odcinku; podążający z Buku w stronę Poznania podróżni, zanim dotarli do stolicy Wielkopolski, musieli uporać się z trudnościami komunikacyjnymi, które stwarzało Jezioro Niepruszewskie wraz z otaczającymi go mokradłami. Przebieg brodów i dróg wokół jeziora z pewnością się ciągle zmieniał i w zależności od pory roku i innych wieloletnich zmian, kupcy omijali to jezioro, raz od strony północnej, raz od strony południowej.

Buk był ostatnią stacją w podróży przed dotarciem do Poznania. Położenie Buku na ważnym szlaku handlowym było z pewnością podstawą rozwoju tej osady. Kiedy i dlaczego lokowano tam miasto? Kiedy zaczęto tam pobierać cło i wybijać monetę? Jako terminus ante quem możemy przyjąć rok 1257, kiedy to książę Bolesław Pobożny wystawił dokument przekazujący miasto Buk z przyległościami kustodii katedry poznańskiej. Od tego czasu, jakkolwiek czasami słyszymy o mieszczanach i mieście Buku, nigdy nie pojawia się już informacja o komorze celnej w Buku czy też mennicy.

<sup>25</sup> Gdyby płótno było miejscowym produktem, to trudno sobie wyobrazić, aby handlowały nim toruńskie patrycjuszki. Co do roli produkcji płótna w ziemi chełmińskiej, to należy pamiętać o daninie, do której zostali zobowiązani rycerze polscy i ich poddani w postaci lnu jeszcze w czasach Hermana Balka: ouch sovil flachses, als eyn twitich [=zwitek] polnisch ist genannt – PUB I/2, 366.

<sup>26</sup> Die ältesten Zinsregister der Altstadt Thorn, hg. v. F. Prowe, Mitteilungen des Copernicus-Vereins für Wissenschaft und Kunst zu Thorn, 39 (1931), s. 168: (jedna z pierwszych wzmianek o winnicy w Toruniu): idem Johannes 1 f. de quadam vinea. Później areał uprawy winorośli tylko w Starym Mieście Torunia wynosił ponad 210 hektarów – T. Jasiński, Przedmieścia średnio-wiecznego Torunia i Chełmna, Uniwersytet im. Adama Mickiewicza w Poznaniu, Seria Historia nr 97, Poznań 1982, s. 118.

<sup>27</sup> Zob. wyżej przyp. 18.

Wszystko wskazuje na to, że po lokacji Poznania w 1253 r., znaczenie Buku na szlaku komunikacyjnym podupadło. Ważny ośrodek miejski w 1257 r. został przekazany Kościołowi, a głównym zadaniem jego mieszkańców miała być troska o kościół katedralny, w nim najpewniej o grobowiec księcia Przemysła I. Można niemal jako pewnik przyjąć, iż lokacja Buku i związane z nią inwestycje (komora celna, mennica, kościół) musiały poprzedzić lokację Poznania. Po 1253 r. nie było już żadnej potrzeby, aby lokować w Buku miasto i wznosić kościół, mennicę, komorę celną. Według ustaleń Tomasz Jurka, Poznań został lokowany *de facto* już w 1249 r.<sup>28</sup> Myślę jednak, że jest to data zbyt wczesna. Mianowicie Poznań lokacyjny położony jest na lewym brzegu Warty. Teren ten, jak możemy to wywnioskować z dokumentu Przemysła I z 1257 r., należał do Bolesława Pobożnego w latach po 1244 r. (przeniesienie dominikanów ze Śródki do kościoła św. Gotarda) aż po czerwiec 1250 r., kiedy to Przemysł uwięził Bolesława<sup>29</sup>. Przemysł nie mógł więc swobodnie działać na terenie dzisiejszego lokacyjnego miasta w 1249 r., a gdy już podjął się takich działań, to musiało to wywołać reakcję ze strony Bolesława Pobożnego. Być może to właśnie spory wokół lokacji Poznania były jedną z przyczyn uwięzienia Bolesława. Znamienne, że jednym z pierwszych wspólnych kroków pogodzonych książąt, po uwolnieniu Bolesława na Wielkanoc 1253 r., było wystawienie dokumentu lokacyjnego dla Poznania. Dlaczego książęta wystawili ten dokument wspólnie, skoro na mocy nowych podziałów teren przyszłego miasta miał podlegać jurysdykcji Przemysła. Wspólne wystawienie dokumentu lokacyjnego, przez obydwu książąt, mogło być życzeniem zasadzcy Tomasza z Gubina i przyszłych mieszczan poznańskich, gdyż istniała obawa, że legalność dokumentu lokacyjnego wystawiona przez Przemysła mogła być w przyszłości zanegowana przez Bolesława, prawowitego dysponenta tego terenu na mocy wcześniejszych podziałów.

Możemy zatem przyjąć jako hipotezę, że po 1250 r., od kiedy to Przemysł I w sposób jawny parł do przejęcia terenów na lewym brzegu Poznania, zapewne w celu zbudowania tam swojej rezydencji i lokowania miasta, lokacja Buku była już przebrzmiałym przedsięwzięciem. Można przyjąć, że lokacja Buku przez Przemysła I miała miejsce gdzieś pomiędzy 1243 r. a 1249 r. włącznie. Myślę, że tę pierwszą datę możemy jeszcze przesunąć na rok 1245, a nawet po roku 1247 r.: Pierwszy rok (1245 r.) to data protestu biskupa poznańskiego i kapituły, którzy zdecydowanie sprzeciwili się „ludziom ze Śródki” (*homines de Srodka*), aby korzystali z położonych w pobliżu pastwisk. Protest ten musiał uzmysłwić księciu Przemysłowi, że gmina lokacyjna w Śródce nie ma odpowiednich warunków do rozwoju. Druga data 1247 r. to data ostatnich działań pomiędzy braćmi, jeszcze za życia ich matki Jadwigi. W ramach tego podziału (nie znamy niestety dokładnego przebiegu jego granic) tereny późniejszego lokacyjnego miasta przypadły najpewniej Bolesławowi. W tej sytuacji zapewne Przemysł zdecydował się na wycofanie się z Poznania i lokację Buku.

<sup>28</sup> T. Jurek, Przebieg lokacji Poznania, *Civitas Posnaniensis*, s. 173–191.

<sup>29</sup> KDW I, 352, zob. też omówienie dokumentu z 1257 r. - T. Jurek, *Przebieg*, s. 173 nn

<sup>30</sup> KDW I, 352, zob. też omówienie dokumentu z 1257 r. - T. Jurek, *Przebieg*, s. 173 nn.

Ta ostatnia nie nastąpiła jednak później niż w 1249 r., gdyż już w następnym roku, kilka miesięcy po śmierci księżnej Jadwigi, Przemysław w czerwcu 1250 r. uwięził swojego brata Bolesława<sup>30</sup>. Krok ten zapewne wiązał się z planami Przemysława lokowania Poznania na lewym brzegu Warty, do którego doszło dopiero po pogodzeniu się braci w 1253 r. i wytyczeniu nowego podziału Wielkopolski.

Można zatem przypuszczać, że w latach 1247-1249 doszło do lokacji Buku, gdzie przeniesiono z Poznania komorę celną oraz mennicę. Zapewne w tym czasie rozpoczęto też budowę tamtejszego kościoła (*capella*). Pogodzenie się braci w 1253 r. i lokowanie Poznania na lewobrzeżnym brzegu Warty w tym samym roku, z pewnością zahamowały rozwój lokacyjnego miasta w Buku. Od tego momentu cło i mennica powróciły do Poznania, a – jak można przypuszczać – wielu mieszczan lokacyjnego miasta z Buku przeniósł się do Poznania. Wprawdzie miasto w Buku całkowicie nie upadło, ale w późniejszych źródłach nigdy już nie słyszymy o tamtejszej komorze celnej czy mennicy. Pobierano – jak wiemy z późniejszych źródeł cło targowe - ale brak jakichkolwiek wzmianek o poborze cła od kupców podążających drogą z Halle do Torunia. Jak się wydaje, niektóre inwestycje w Buku dokończono mimo lokacji Poznania w 1253 r. Otóż wiemy z późniejszych źródeł, że kościół w Buku był pod wezwaniem świętego Stanisława, który to święty - jak wiemy – został kanonizowany w maju 1254 r., a w uroczystościach w Krakowie wzięli udział liczni książęta piastowscy, a wśród nich też Przemysław I i Bolesław Pobożny. Najpewniej więc to pod wpływem ogłoszenia kanonizacji na tym zjeździe kościół w Buku otrzymał patrocinium św. Stanisława.

Na koniec trzeba jeszcze kilka słów powiedzieć o wsi Buk, czyli późniejszej Wielkiej Wsi, którą – jak czytamy w dokumencie Bolesława z 1257 r. – zamieszkiwali *homines in eadem illa sibi* [tj. Przemysławowi I] *debiti*. Otóż ci ludzie zależni (*debiti*) od księcia Przemysława, po jego śmierci, na mocy książęcego testamentu potwierdzonego przez jego młodszego brata, mieli stać się świątnikami kościoła katedralnego w Poznaniu i zapewne opiekować się miejscem pochówku księcia Przemysława. Dwukrotne określenie tych ludzi w dokumencie jako ludzi zależnych (*debiti* oraz *obnoxii*) skłania do przypuszczenia, iż we wsi Buk, głównym ich zadaniem było służenie w różny sposób księciu Przemysławowi. Zapewne książę obok miasta Buk miał dwór, gdzie usługiwała mu ludność służebna, która po jego śmierci na mocy testamentu służyła dalej, tylko nie we dworze książęcym, a w kościele katedralnym, w którym pochowano księcia Przemysława.

<sup>30</sup> MPH sn VI, s. 28; MPH sn VIII, s. 95 (cap. 91).

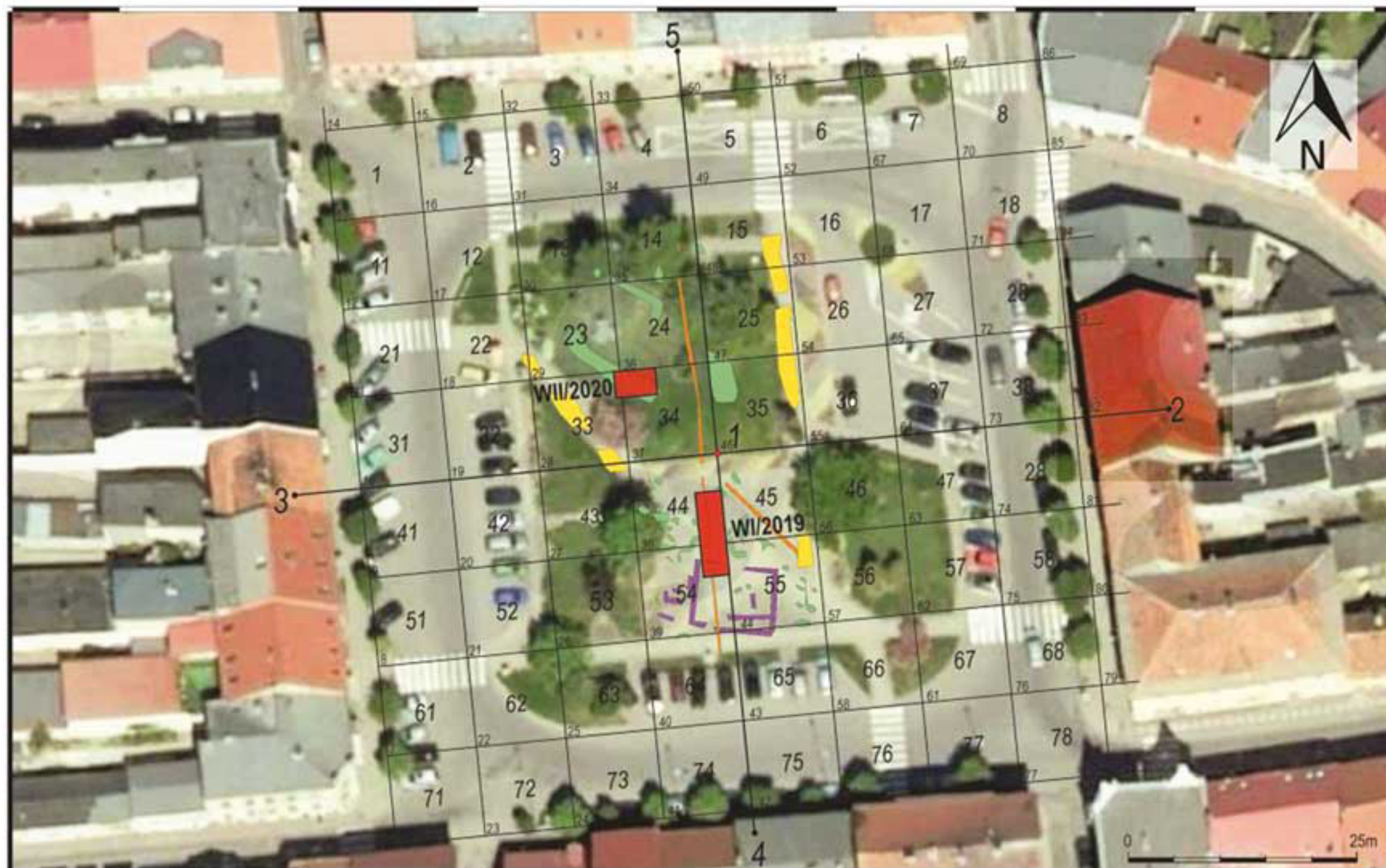
## WSTĘPNE WYNIKI SONDAŻOWYCH PRAC WYKOPALISKOWYCH WYKONANYCH NA RYNKU BUKOWSKIM W BUKU W 2019 I 2020 ROKU

Rozpoczęcie badań naukowych, przed przystąpieniem do opracowania koncepcji i przyszłego projektu rewitalizacji bukowskiego rynku, było doskonałym posunięciem. Już dziś w kręgach specjalistów, Buk wskazywany jest jako przykład właściwego postępowania przy ustalaniu kolejności prac w przestrzeni publicznej o dużej wartości historycznej. W opracowaniu przedstawiono wstępne wyniki archeologicznych badań sondażowych związanych z realizacją inwestycji pn.: „Prace przygotowawcze dla realizacji zadania inwestycyjnego związanego z rewitalizacją rynku bukowskiego na Placu Przemysława w miejscowości BUK, w gm. loco, w powiecie poznańskim, w woj. wielkopolskim” – zlokalizowanej na działce nr ew. 296, w obrębie miasta Buk (ryc. 1). Prace terenowe były prowadzone w dwóch etapach: w pierwszym w okresie od 3 do 21 grudnia 2019 roku, i w drugim etapie od 22 maja do 15 lipca 2020 roku. Prace archeologiczne wykonano na zlecenie Urzędu Miasta i Gminy w Buku (64-320), ul. Ratuszowa 1 (Umowa Nr IP.4123.1.2019 z dnia 4.11.2019 r.) Pracami terenowymi kierowali Artur Sobucki i Daria Kaniewska, natomiast całościowe kierownictwo nad pracami archeologicznymi sprawował Andrzej Krzyszowski z Biura Badań Archeologicznych w Zielątkowie k. Poznania, ul. Dworcowa 35<sup>1</sup>.

Archeologiczne badania wykopaliskowe o charakterze sondażowym na terenie rynku bukowskiego zostały zrealizowane z nakazu Powiatowego Konserwatora Zabytków w Poznaniu, ul. Słowackiego 8 oraz wydanego przez ten urząd *Pozwolenia nr 358/C/2019 z dn. 19.11.2019 r.* Powodem podjęcia tych prac było planowane przez Urząd Miasta i Gminy w Buku rozpoczęcie inwestycji związanej z realizacją zadania inwestycyjnego pn. „*Rewitalizacja rynku bukowskiego na Placu Przemysława w Buku (na dz. nr ew. 296)*”. W związku z tym jeszcze jesienią ub. roku zrealizowano także z nakazu PKZ w Poznaniu nieinwazyjne badania geofizyczno-archeologiczne wykonane pod kierunkiem Tomasza Herbicha i Roberta Ryndziewicza z Instytutu Archeologii i Etnologii Polskiej Akademii Nauk w Warszawie, Al. Solidarności 105 (por. R. Ryndziewicz, T. Herbich 2019). Efektem tych prac było stwierdzenie występowania w obrębie rynku bukowskiego nawarstwień kulturowych w postaci trwałych śladów po bliżej nieokreślonych konstrukcjach, w tym nawet o możliwych pozostałościach domniemanego ratusza bukowskiego, spalonego w wielkim pożarze miasta w 1858 roku. Budowla ta znana była w tym miejscu rynku również ze sztychu z pruskiej mapy z 1828 roku oraz z jeszcze starszego sztychu z 1787 roku, zachowanego w kopii, w zbiorach Izby Muzealnej PTTK w Buku.

<sup>1</sup>Dokumentację rysunkową prowadziła Daria Kaniewska, dokumentację fotograficzną wykonali Artur Sobucki i Andrzej Krzyszowski, fotogrametryczną Ewa i Paweł Pawlakowie, natomiast opiekę architektoniczną sprawował Henryk J. Kustos z Autorskiej Badawczo-Projektowej Pracowni Ochrony i Konserwacji Zabytków Architektury z Gorzowa Wlkp., z kolei ekspertyzy specjalistyczne wykonali: w zakresie konserwacji przedmiotów metalowych, drewnianych i skórzanych Jarosław Jaskulak z Pracowni Anticus w Poznaniu, numizmatyczną Zbigniew Bartkowiak z Muzeum Archeologicznego w Poznaniu, prof. Marek Krąpiec z Laboratorium Datowań Bezwzględnych z Cianowick/Krakowa, w zakresie pomiarów geodezyjnych Krzysztof Batura z firmy KBGeo z Wilkowa, i w zakresie usług logistycznych Tomasz Nadstazik z firmy PPHU Tom-Bud s.c. z Dobieżyń. Osobne podziękowania składam burmistrzowi miasta Buk Pawłowi Adamowi oraz Hubertowi Wejmannowi, dyrektorowi Biblioteki i Kina Miasta i Gminy w Buku – za przychylność i pomoc w prowadzonych pracach archeologicznych, pierwszych w pełni wykonanych metodą archeologiczną na terenie rynku bukowskiego.

Ponadto badania te wykazały istnienie innych możliwych podziemnych struktur, być może również o charakterze archeologicznym (por. R. Ryndziewicz, T. Herbich 2019: ryc. 28-29).



Ryc. 1. Położenie miejsca badań sondażowych wykonanych w 2019 i 2020 roku w Buku, na Placu Przemysława – na podkładzie ortofotomapy i wyników badań geofizycznych (prawdopodobne reliktury pozostałości budynku-średniowiecznego ratusza oznaczono kolorem fioletowym, możliwe struktury o charakterze archeologicznym oznaczono kolorem jasnozielonym, położenie dwóch wykopów sondażowych – oznaczono kolorem czerwonym). Oprac. komp. B. Bednarczyk

Strefa miasta objęta badaniami znajduje się w centrum, które stanowi zespół urbanistyczny podlegający ścisłej ochronie konserwatorskiej wpisanej do rejestru zabytków pod nr 2548/A z dnia 8 lutego 1956 r. i nr 806/Wlkp/A decyzją z dnia 26.07.2010 r. Z uwagi na spodziewane nowożytnie nawarstwienia kulturowe, jak i przede wszystkim średniowieczne pozostałości (wskazane dodatkowo poprzez badania geofizyczne) oraz możliwość wystąpienia materiałów archeologicznych zarówno o charakterze nieruchomym, jak i ruchomym - prace te wymagały obecności nie tylko archeologa, lecz również innych specjalistów, co zostało potwierdzone poniższymi wynikami.

Celem badań sondażowych było uzyskanie rozpoznania stratygrafii nawarstwień osadniczych w miejscach wytypowanych na podstawie badań geofizycznych. Konfrontacja ta przyniosła bardzo pozytywne efekty pod względem archeologicznym, o czym poniżej.

W uzgodnieniu z Powiatowym Konserwatorem Zabytków w Poznaniu założono dwa wykopy badawcze. Pierwszy z wykopów sondażowych o wymiarach 10 m x 3 m (oznaczony symbolem WI/2019) założono w miejscu domniemanego ratusza bukowskiego.

Drugi z wykopów o wymiarach 3 m x 3 m (oznaczony z kolei symbolem WII/2020) - w partii północno-zachodniej obecnego rynku, był usytuowany w miejscu istnienia innych podziemnych struktur o „możliwym charakterze archeologicznym”. Na potrzeby niniejszej publikacji wyselekcjonowano zaledwie kilkanaście rycin (w przedstawionym Urzędowi Miasta i Gminy Buk opracowaniu znalazło się niemal 130 fotografii), na których w wersji fotograficznej zaprezentowano najważniejsze rezultaty ponad dwumiesięcznych prac terenowych, które następnie w warunkach gabinetowych zostały wstępnie opracowane i przedstawione władzom miasta w obszernym opracowaniu (A. Krzyszowski 2020). Opracowanie to zawiera również inne pomocnicze wyniki prowadzonych prac w postaci czterech aneksów<sup>2</sup>.



Ryc. 2. Buk, Plac Przemysława (dz. nr ew. 296). Wyznaczony geodezyjnie wykop sondażowy WI/2019 - na tle płyty chodnikowej rynku bukowskiego (grudzień 2019 r.). Fot. A. Sobucki



Ryc. 3. BUK, Plac Przemysława (dz. nr ew. 296). Wykop sondażowy WI/2019 - początek prac eksploracyjnych z poziomem bruku kamiennego z końca XIX/pocz. XX wieku (grudzień 2019 r.). Fot. A. Sobucki

<sup>2</sup> Aneks 1: autorstwa Ewy i Pawła Pawlaków w zakresie prac dokumentacyjnych w formie zapisów fotogrametrycznych profili obu wykopów sondażowych, aneks 2 – autorstwa Zbigniewa Bartkowiaka z Muzeum Archeologicznego w Poznaniu w zakresie wstępnego określenia odkrytych podczas badań 14 wszystkich monet, aneks 3 - autorstwa prof. Marka Krąpca z Laboratorium Datowań Bezwzględnych w Cianowicach k. Krakowa w zakresie analizy dendrochronologicznej oraz datowania metodą radiowęglową techniką LSC dwóch próbek drewna pobranych z wykopu WI/2019, i aneks 4 – autorstwa Henryka Jana Kustosza z Autorskiej Badawczo-Projektowej Pracowni Ochrony i Konserwacji Zabytków Architektury i Urbanistyki z Gorzowa Wlkp. w zakresie oceny architektoniczno-historycznej odkrytych podczas badań sondażowych relikwów murowanych konstrukcji i postulatów w tym zakresie. Ponadto podczas badań prowadzono w obu wykopach oraz na hałdach penetrację detektorystyczną wykrywaczem metali (wykonawcy: Ryszard Mikuła i Krzysztof Antkowiak), dzięki tym zabiegom pozyskano większość z 14 znalezionych monet, jak i aplikacji z metali kolorowych. Dodam, że w następnej kolejności będą wykonane (w części są już realizowane) kolejne specjalistyczne ekspertyzy, a mianowicie: ekspertyza archeozoologiczna na podstawie odkrytych fragmentów kości zwierzęcych autorstwa Marzeny Makowieckiej z Rokietnicy, ul. Zakątek 3 i prof. Daniela Makowieckiego z Uniwersytetu im. Mikołaja Kopernika w Toruniu, konserwacja odkrytych przedmiotów metalowych, skórzanych i drewnianych realizowana obecnie przez Jarosława Jaskulaka z Pracowni Konserwatorskiej Anticus w Poznaniu, ekspertyza w zakresie rodzaju użytych skór zwierzęcych odkrytych fragmentów przedmiotów skórzanych (tymczasowo bez wskazania wykonawcy), ekspertyza użytych zapraw wapiennych do budowy domniemanego średniowiecznego ratusza bukowskiego (wykonanie dr hab. Danuta Nawrocka z Uniwersytetu im. Adama Mickiewicza w Poznaniu), ekspertyza wyrobów szklanych, kafli itp. (tymczasowo bez wskazania wykonawcy), czy ostatnio przekazana do badań dendrochronologicznych i na określenie gatunkowe kolejna partia pobranych próbek drewna do Laboratorium Datowań Bezwzględnych w Cianowicach k. Krakowa (wykonanie prof. Marek Krąpiec).

# Krótką historia rynku w Buku

(na podstawie danych historycznych)

Kwestie ogólnej historii miasta na przestrzeni wieków pomijam w tym artykule, albowiem zostały one wyczerpująco zaprezentowane w innych opracowaniach autora składanych na zlecenie Miasta i Gminy w Buku (*m.in. A. Krzyszowski 2011; 2014, 2015*), a przede wszystkim w starszych opracowaniach (*por. K. Wróblewski 1923; 1989; A. Kowalczyk 1989*), czy też w ostatnio opublikowanym opracowaniu Maurycego Kustry (*2014: 97-101*).

W tym miejscu przedstawię skróconą historię miejsca badań archeologicznych, czyli rynku bukowskiego, obecnie noszącego nazwę Placu Przemysława. W Buku, podobnie jak i w innych średniowiecznych miastach, na rynku znajdował się, i to zapewne zaraz po lokacji miasta, drewniany ratusz. Na budynek ratusza murowanego z cegły mogły sobie pozwolić jedynie miasta większe i bogatsze. Ważnymi obiektami istniejącymi w średniowiecznych miastach, a które poza ratuszem znajdowały się na ówczesnych rynkach, były najprawdopodobniej jeszcze jatki rzeźnicze, ławy chlebowe, ławy szewskie, kramy, studnie czy drewniane sieci wodociągowe i inne elementy infrastruktury.

Ratusz w Buku jest znany dopiero z przedstawienia ikonograficznego, a mianowicie – jak wcześniej wspomniałem - z kopii obrazu pochodzącego z końca XVIII w., a przechowywanego w miejscowej Izbie Muzealnej (własność miejscowego oddziału PTTK). Z powyższych danych ikonograficznych, jak też z nielicznych późniejszych opisów historycznych wiemy, że stojący na rynku ratusz bukowski miał wieżę zbudowaną w 1640 roku, dach jej pokryty był miedzianą blachą. W 1819 roku wieża została rozebrana i zastąpiona nową, odnowiono też wówczas cały ratusz (*M. Kustra, 2014 :28n., przypis 70*). W pożarze miasta w dniu 8 czerwca 1858 roku ratusz całkowicie spłonął.

<sup>2</sup>Aneks 1: autorstwa Ewy i Pawła Pawlaków w zakresie prac dokumentacyjnych w formie zapisów fotogrametrycznych profili obu wykopów sondażowych, aneks 2 – autorstwa Zbigniewa Bartkowiaka z Muzeum Archeologicznego w Poznaniu w zakresie wstępnego określenia odkrytych podczas badań 14 wszystkich monet, aneks 3 - autorstwa prof. Marka Krąpca z Laboratorium Datowań Bezwzględnych w Cianowicach k. Krakowa w zakresie analizy dendrochronologicznej oraz datowania metodą radiowęglową techniką LSC dwóch próbek drewna pobranych z wykopu WI/2019, i aneks 4 – autorstwa Henryka Jana Kustosza z Autorskiej Badawczo-Projektowej Pracowni Ochrony i Konserwacji Zabytków Architektury i Urbanistyki z Gorzowa Wlkp. w zakresie oceny architektoniczno-historycznej odkrytych podczas badań sondażowych relikwów murowanych konstrukcji i postulatów w tym zakresie. Ponadto podczas badań prowadzono w obu wykopach oraz na hałdach penetrację detektorystyczną wykrywaczem metali (wykonawcy: Ryszard Mikuła i Krzysztof Antkowiak), dzięki tym zabiegom pozyskano większość z 14 znalezionych monet, jak i aplikacji z metali kolorowych. Dodam, że w następnej kolejności będą wykonane (w części są już realizowane) kolejne specjalistyczne ekspertyzy, a mianowicie: ekspertyza archeozoologiczna na podstawie odkrytych fragmentów kości zwierzęcych autorstwa Marzeny Makowieckiej z Rokietnicy, ul. Zakątek 3 i prof. Daniela Makowieckiego z Uniwersytetu im. Mikołaja Kopernika w Toruniu, konserwacja odkrytych przedmiotów metalowych, skórzanych i drewnianych realizowana obecnie przez Jarosława Jaskulaka z Pracowni Konserwatorskiej Anticus w Poznaniu, ekspertyza w zakresie rodzaju użytych skór zwierzęcych odkrytych fragmentów przedmiotów skórzanych (tymczasowo bez wskazania wykonawcy), ekspertyza użytych zapraw wapiennych do budowy domniemanego średniowiecznego ratusza bukowskiego (wykonanie dr hab. Danuta Nawrocka z Uniwersytetu im. Adama Mickiewicza w Poznaniu), ekspertyza wyrobów szklanych, kafli itp. (tymczasowo bez wskazania wykonawcy), czy ostatnio przekazana do badań dendrochronologicznych i na określenie gatunkowe kolejna partia pobranych próbek drewna do Laboratorium Datowań Bezwzględnych w Cianowicach k. Krakowa (wykonanie prof. Marek Krąpiec).



Na wspomnianej reprodukcji z 1787 roku (podpisanej: Ratusz miasta Buku z r. 1787) – można zaobserwować ówczesną zabudowę i infrastrukturę bukowskiego rynku. I tak na środku rynku znajduje się kilkukondygnacyjny, murowany ratusz z wieżą i zegarem. Nad wejściem do niego, w ozdobnym portalu, widnieje data budowy lub rozbudowy: 1787.

Przy ratuszu umiejscowiony był budynek (lub budynki) z podcieniami (o tzw. konstrukcji ryglowej), służący kupcom jako sklepy do sprzedaży towarów. Dodajmy, że w owym czasie Buk był własnością diecezji poznańskiej z rezydencją biskupią, znajdującą się w bezpośredniej bliskości z ówczesnym ratuszem miejskim. Natomiast obecna zabudowa rynku pochodzi niemal całkowicie z 2 poł. XIX wieku i ma niewiele wspólnego z układem średniowiecznych pierzei i zabudowy ówczesnego placu rynkowego.



Ryc. 4. BUK, Plac Przemysława (dz. nr ew. 296). Wykop sondażowy WI/2019. Widok na odkryte fragmenty relikwów średniowiecznej murowanej konstrukcji ceglanej, zarejestrowanej w południowo-zachodniej partii wykopu – poziom ok. 0,24-0,41 m poniżej współ. gruntu (rzędne 86,02 m-85,85 m n.p.m.), (grudzień 2019 r.). Fot. A. Sobucki



Ryc. 5. BUK, Plac Przemysława (dz. nr ew. 296). Wykop sondażowy WI/2019. Widok na rzut poziomy rumoszu ziemno-kamienno-ceglanego wewnątrz fragmentów relikwów średniowiecznej murowanej konstrukcji ceglanej – poziom ok. 1,2 m poniżej współ. gruntu, zarejestrowanej w południowo-zachodniej partii wykopu (grudzień 2019 r.). Fot. A. Sobucki



Ryc. 6. BUK, Plac Przemysława (dz. nr ew. 296). Wykop sondażowy WI/2019. Widok na rzut poziomy pierwotnej posadzki kamiennej wewnątrz fragmentów relikwów średniowiecznej murowanej konstrukcji ceglanej, prawdopodobnego pomieszczenia piwnicznego (poziom ok. 2,4 m poniżej współ. gruntu), zarejestrowanej w południowo-zachodniej partii wykopu (grudzień 2019 r.). Fot. A. Sobucki

Z dotychczasowych badań archeologicznych prowadzonych na przestrzeni ostatnich 10 lat (przy różnego rodzaju, niewielkich na ogół inwestycjach miejskich) średniowieczne konstrukcje murowane (ceglane) odkryto jedynie w trzech miejscach: na odcinku ulicy Ratuszowej, w ulicy Grodzkiej oraz na ul. Mury/Poznańska. W pierwszym przypadku (na obecnej ulicy Ratuszowej) prócz pozostałości dranic po bliżej nieokreślonej budowli palisadowej oraz bliżej nieokreślonej jamie-piwnicznej - zarejestrowano fragment ceglanych

konstrukcji, będących prawdopodobnie pozostałościami podpiwniczenia w b. pałacu biskupów poznańskich (*A. Krzyszowski 2016b: 89-94*). Na zachowane do naszych czasów ostatnie pozostałości składają się konstrukcje ceglane w postaci częściowo zachowanego sklepienia krzyżowo-żebrowego, pozostałości kamiennie-ceglanego filara o grubości 120 cm zachowanego do wysokości 1,35 m oraz fragment pomieszczenia piwnicznego z zachowanym podwójnym poziomem podłóg pierwszej (na płytszym poziomie), wykonanej z bruku kamiennego oraz drugiej, ceglanej (na niższym „starszym” poziomie)<sup>3</sup>.

Dodam, że opisane pozostałości podpiwniczenia w b. pałacu biskupów zostały odkryte w 2010 roku przez piszącego te słowa, w bezpośredniej styczności z obecnym placem Przemysława (*A. Krzyszowski, 2012: 71-104*). A znaleziska te stanowią - moim zdaniem – dalszą część zabudowy pałacu biskupiego jako prawdopodobne podpiwniczenia, które w okresie średniowiecza zajmowały obecną część ulicy Ratuszowej (której metrykę można wiązać dopiero z 2 poł. XIX wieku).

Z kolei na ulicy Grodzkiej odkryto fragment muru obronnego miasta (o przebiegu z zach. na wsch.) o niewątpliwie średniowiecznej metryce. Świadczą o tym przede wszystkim użyte do jego budowy cegły typu gotyckiego, których wymiary wynosiły: długość – 31-30 cm, szerokość – 16-14,5 cm, grubość – 8,5-8 cm. Wymiary tego muru były następujące: szerokość (grubość) muru – 150 cm, zachowana wysokość podstawowej ściany muru – 155 cm, wysokość odsadzki muru (widoczna w wykopie) – 25 cm, konstrukcja ściany została zbudowana w wątku polskim: główka/wozówka. W zakresie funkcjonalnym: obiekt ten w postaci konstrukcji muru zbudowanego z cegieł typu gotyckiego, w średniowiecznym wątku (tzw. polskim) można zinterpretować jako pozostałość średniowiecznego muru obronnego miasta. Analogiczny obiekt o charakterze stałym (i być może również fragment średniowiecznych umocnień obronnych miasta), który w części zachował się do naszych czasów, został zarejestrowany jeszcze w przyłączu wykopu budowlanego zlokalizowanym na parkingu samochodowym w ulicy Mury, nie został on jednak całkowicie odstonięty. Podobnie można sądzić o pozostałościach, prawdopodobnie muru obronnego w postaci kamiennie-ceglanego fundamentu, odkrytych na ul. Mury/Poznańska (*P. Pawlak 2015: 5-10; A. Krzyszowski 2016b: 95, ryc. 10-11*).

Reasumując: jedynymi murowanymi pozostałościami z okresu średniowiecza zarejestrowanymi dotąd podczas prac archeologicznych w Buku były de facto trzy miejsca. Pierwsze z nich zostało zarejestrowane na ulicy Ratuszowej i znajdowało się w bezpośredniej styczności z rynkiem bukowskim. Stanowi je pozostałość po podpiwniczeniu b. pałacu biskupów poznańskich, budynku, który do dzisiejszego dnia mieści się w obecnej pierzei rynkowej. Drugi średniowieczny mur ceglany odkryto na ulicy Grodzkiej, który z kolei stanowi fragment średniowiecznych umocnień obronnych miasta.

<sup>3</sup>Wymiary cegieł użytych do opisanych wyżej budowli są następujące: długość – 30 cm, szerokość – 14-15 cm i grubość – 10 cm, a więc wyroby typowo gotyckie, o metryce średniowiecznej.

I w końcu trzecie miejsce, to prawdopodobnie również fragmenty muru obronnego zarejestrowane, tym razem na ulicy Mury, w rejonie posesji nr 31.



Ryc. 7. BUK, Plac Przemysława (dz. nr ew. 296). Wykop sondażowy WI/2019. B. Widok na rzut poziomy wykopu w obrębie stropu w-wy średniowiecznej – poziom ok. 1,3 m poniżej współ. gruntu (rzędne: 84,93-84,98 m n.p.m.) z odkrytymi w płn.-wsch. narożniku wykopu drewnianymi reliktnami średniowiecznej konstrukcji ryglowej oraz w partii centralnej wykopu z fragmentami drewnianych dranic, zapewne elementami konstrukcyjnymi budowli ryglowej (maj/czerwiec 2020 r.). Fot. A. Sobucki



Ryc. 8. BUK, Plac Przemysława (dz. nr ew. 296). Wykop sondażowy WI/2019. Widok na rzut poziomy wykopu w obrębie w-wy średniowiecznej – poziom ok. 1,37-1,45 m poniżej współ. gruntu (rzędne: 84,81-84,89 m n.p.m.), z odkrytymi drewnianymi reliktnami konstrukcyjnymi płn. krawężnika średniowiecznej drogi oraz drewnianymi słupami (nr 1 i 3), prawdopodobnie elementami konstrukcyjnymi budowli ryglowej (obiekty nr 12-13), (czerwiec 2020 r.). Fot. A. Sobucki

# Wyniki badań w 2019 i 2020 roku na placu Przemysława

W tej części opracowania zaprezentuję w wersji zgeneralizowanej wyniki prac archeologicznych, w zrealizowanych dwóch wykopach sondażowych oraz odkryte pozostałości obiektów stałych (nieruchomych). W mniejszym stopniu poświęcono uwagę ruchomym materiałom archeologicznym (ceramice naczyniowej i budowlanej, kafłom ceramicznym, przedmiotom metalowym, skórzanym, drewnianym, szklanym, kościom zwierzęcym itp.) zebranych podczas zrealizowanych prac archeologicznych; analiza tego materiału zostanie dokonana po zakończeniu wszystkich prac wykopaliskowych, kiedy będzie można dysponować wszechstronnymi źródłami i ekspertyzami. Jest to zgodne nie tylko z metodyką prowadzenia tego rodzaju prac archeologicznych, ale również wytycznymi konserwatorskimi. Poza tym zdecydowana większość odkrytych zabytków ruchomych podlega aktualnie zabiegom konserwacyjnym (monety, przedmioty metalowe, skórzane i drewniane) i porządkowym, tj. analizie technologiczno-chronologicznej, jak też selekcji do dalszych prac dokumentacyjnych (dotyczy to ceramiki naczyniowej i budowlanej, kafli), względnie jest obecnie w specjalistycznej pracochłonnej i żmudnej ekspertyzie (zbiór kości zwierzęcych, analiza gatunkowa i dendrochronologiczna próbek drewna).

Z rejonu zrealizowanych badań sondażowych, znajdujących się w centralnym punkcie miasta, na Placu Przemysława zarejestrowano kolejne źródła archeologiczne z terenu znajdującego się bezpośrednio w centrum miasta (dawnego rynku), z których część nowo odkrytych okazała się być całkowicie wyjątkowa i niecodzienna. Mam tu na uwadze odkrycie zaledwie fragmentu pozostałości po średniowiecznym, prawdopodobnie murowanym ratuszu oraz pozostałości po tzw. bliżej nieokreślonej konstrukcji drewnianej, zbudowanej prawdopodobnie w konstrukcji ryglowej, która jest znana z widoku rynku z 1787 roku. Dzięki podjętym badaniom sieć osadnicza miasta została wzbogacona o kolejne materiały archeologiczne, które w porozumieniu ze służbą konserwatorską w Poznaniu, zakwalifikowano do istniejącego numeru ewidencyjnego stanowiska archeologicznego oznaczonego jako Buk, stan. 11 (AZP 53-24, nr 113).



Ryc. 9. BUK, Plac Przemysława (dz. nr ew. 296). Widok na zachowane fragmenty reliktyw drewnianej średniowiecznej drogi moszczonyj faszyną (obiekt nr 16), odkrytej pomiędzy drewnianą konstrukcją ryglową a murowaną konstrukcją ceglana (prawdopodobnym budynkiem XVI-wiecznego ratusza), o szerokości ok. 5 m, w obrębie spągu w-wy średniowiecznej – poziom ok. 1,69-1,77 m poniżej współ. gruntu (rzędne: 84,57-84,49 m n.p.m.), (czerwiec 2020 r.). Fot. A. Sobucki



Ryc. 10. BUK, Plac Przemysława (dz. nr ew. 296). Wykop sondażowy WI/2019. Widok na drewniany słup nr 1, w obrębie spągu w-wy średniowiecznej, prawdopodobny element konstrukcyjny budowli ryglowej – poziom ok. 2.10-2.11 m poniżej współ. gruntu (rzędne: 84,16-84,15 m n.p.m.), poziom zalegania słupa nr 1: od ok. 1,21 m do ok. 2,56 m poniżej współ. gruntu, tj. od 85,05 (strop) do 83,70 (spąg) m n.p.m. (czerwiec 2020 r.). Fot. A. Sobucki

W wyniku przeprowadzonych w latach 2019 i 2020 na obszarze dwóch wykopów sondażowych (WI/2019 i WII/2020) badań wykopaliskowych odkryto liczny materiał archeologiczny, który łącznie reprezentują następujące rodzaje źródeł archeologicznych (w sekwencji chronologicznej):

1. Pośród źródeł nieruchomości zarejestrowano:

- a) obiekt osadowy (jama prawdopodobnie typu zasobowego, obiekt nr 5 w wykopie WII/2020) – datowany na młodsze fazy wczesnego średniowiecza, prawdopodobnie na tzw. fazę F, tj. od 2 poł. XIII do poł. XIV w.; analogiczne materiały ceramiczne zostały już wcześniej zarejestrowane przez piszącego te słowa w 2016 roku przy ulicy Bohaterów Bukowskich (por. A. Krzyszowski 2016a: ryc. 3:1-2; 2016b), a kolejno na ul. Mury (por. A. Krzyszowski 2017: 8);
- b) fragmenty dwóch arterii/dróg komunikacyjnych moszczonych faszyną, z zachowanymi drewnianymi krawężnikami (obiekt nr 16 w wykopie WI/2019 i obiekt nr 4 w wykopie WII/2020) - przebiegających przez średniowieczny rynek, z których jedna z dróg okalała budowlę ryglową od strony południowej, zaś druga od strony północnej, a obie można datować na okres średniowiecza od 2 poł. XIV do 1 poł. XV w.;
- c) fragmenty budowli ryglowej (obiekty nr 12 i nr 13 w wykopie WI/2019), którą można datować na okres średniowiecza od 2 poł. XIV do 1 poł. XV w.;
- d) fragmenty murowanej budowli z cegieł typu gotyckiego na zaprawę wapienną, wiązanych w tzw. wątku polskim, w postaci jej płn.-zach. narożnika, z podpiwniczeniem, pozostałości prawdopodobnego średniowiecznego ratusza bukowskiego – budowli datowanej wstępnie na okres późnego średniowiecza, a najprawdopodobniej na okres od 1 poł. XVI do 1 poł. XVII wieku (?);
- e) fragment bruku kamiennego zarejestrowanego w wykopie WII/2010 (obiekty nr 2 i nr 3) – który wstępnie można datować na co najmniej na 2 poł. XVII w., ale prawdopodobnie może pochodzić z pocz. XVII w. lub nawet z XVI wieku (?);
- f) 9 jam postępowych (obiekty nr 1-4, 6, 10, 13a, 14 i 15 w wykopie WI/2019) i 4 jamy typu odpadkowego, wzgl. nieokreślonego (obiekty nr 8, 11, 13b i 13c w wykopie WI/2019) – wszystkie z okresu nowożytnego, z XVIII/pocz. XX wieku;
- g) dwa wkopy nowożytne, w tym jeden (obiekt nr 5) zarejestrowany w wykopie WI/2019 można datować na XVIII/pocz. XX wieku, i drugi z wkopów (obiekt nr 1 w wykopie WII/2020), który stanowił nowożytny wkop pod żeliwną rurę wodociągową, którą można datować na kon. XIX/pocz. XXw., tj. na czas ok./lub po 1897-98 roku.



Ryc. 11. BUK, Plac Przemysława (dz. nr ew. 296). Wykop sondażowy WII/2020. Wyznaczony geodezyjnie drugi wykop sondażowy WII/2020, położony w północno-zachodniej części rynku bukowskiego (poziom współ. gruntu, o rzędnych: 86,55-86,57 m n.p.m.), (czerwiec 2019 r.). Fot. A. Sobucki



Ryc. 12. BUK, Plac Przemysława (dz. nr ew. 296). Wykop sondażowy WII/2020. Widok na warstwę pożarową po pożarze miasta w 1858 roku oraz ślad po nowożytnym XIX-wiecznym wkopie pod rurę wodociągową (obiekt nr 1), poprowadzoną w czasach pruskich do nowo wybudowanego budynku urzędu miasta – poziom ok. 1,00-1,19 m poniżej współ. gruntu (rzędne: 85,55-85,36 m n.p.m.), (czerwiec 2020 r.). Fot. A. Sobucki

2. Ze źródeł ruchomych zarejestrowano łącznie ok. 6600 szt. zabytków, spośród których wydzielono następujące kategorie:

- a) 5725 fragmentów ceramiki naczyniowej,
- b) 44 okazy ceramiki budowlanej,
- c) 13 fragmentów kafli ceramicznych,
- d) 567 fragmentów kości zwierzęcych,
- e) 51 fragmentów przedmiotów ze szkła,
- f) 6 przedmiotów drewnianych, w tym m.in. drewnianą łyżkę,
- g) 110 przedmiotów metalowych, w tym z żelaza, gdzie większość stanowią gwoździe, wyróżniono też m.in. fragment ostrogi, nóż żelazny z rogową i drewnianą rękojeścią, 9 z mosiądzu: w większości aplikacje, w tym fragment sprzączki do pasa,
- h) ponad 70 fragmentów skór, w większości szewskich, dodam, że w wykopie WI/2019 odnotowano jeden fragment skóry z tłoczonym wzorem zdobniczym, pochodzący prawdopodobnie od torebki, wzgl. oprawy księgi (?),
- i) 14 monet, w tym prawdopodobnie 3 srebrne.

3. Pod względem chronologicznym wymienione wyżej znaleziska reprezentują pozostałości w zasadzie z trzech horyzontów kulturowo-chronologicznych:

- a) z okresu przedlokacyjnego, tj. z późnej fazy wczesnego średniowiecza, z prawdopodobnie tzw. fazy F, tj. z 2 poł. XIII do poł. XIV w.,
- b) z okresu miasta średniowiecznego - od 2 poł. XIII do pocz. XVI w.
- c) z okresu miasta nowożytnego, tj. z okresu od XVII do pocz. XX w.).



Ryc. 14. BUK, Plac Przemysława (dz. nr ew. 296). Wykop sondażowy WII/2020. Widok na profil pół.-wsch. narożnika wykopu, z widocznym poziomem drugiego bruku kamiennego (obiekt nr 2), zarejestrowanego poniżej w-wy pożarowej po pożarze miasta w 1858 roku; poziom drugiego bruku kamiennego: ok. 1,19-1,34 m poniżej współ. gruntu (rzędne: 85,36-85,21 m n.p.m. (czerwiec 2020 r.). Fot. A. Sobucki



Ryc. 15. BUK, Plac Przemysława (dz. nr ew. 296). Wykop sondażowy WII/2020. Poziom średniowiecznej drogi moszczonyj faszyną z dranicą-krawężnikiem – poziom ok. 2,11-2,16 m poniżej współ. gruntu (rzędne: 84,44-84,39 m n.p.m.) i poziom faszyny – poziom ok. 2,01-2,08 m poniżej współ. gruntu (rzędne: 84,54-84,47 m n.p.m. oraz poziom dranicę-krawężnika: 84,75/84,70 (strop) i 84,55/84,50 (spąg), długi. 2,89 m, szer. 20 cm; ponadto na kadrze dobrze czytelny ślad po nowożytnym wkopie z 2 poł. XIX wieku pod rurę wodociągową (obiekt nr 1), poprowadzoną w czasach pruskich do nowo wybudowanego budynku urzędu miasta (lipiec 2020 r.). Fot. A. Sobucki



4. Zdecydowanie największym sukcesem prowadzonych sondażowych badań archeologicznych było odkrycie, zlokalizowanie i zadokumentowanie w wykopie WI/2019 prawdopodobnych pozostałości średniowiecznego ratusza. Po fragmencie średniowiecznego muru obronnego zarejestrowanego w 2010 roku na ulicy Grodzkiej i fragmentów podpiwniczenia odkrytych w b. pałacu biskupim na ulicy Ratuszowej – jest to kolejny przykład zachowanej do naszych czasów architektury średniowiecznej w Buku, odkrytej metodami archeologicznymi. Mimo iż odstonięto zaledwie jeden z narożników (płn.-zach.) tej budowli, to posiłkując się wykonanymi w 2019 roku nieinwazyjnymi badaniami geofizycznymi, można stwierdzić, iż potencjał badawczy, jaki kryje się jeszcze pod bukowskim rynkiem, jest w tej chwili nie do przecenienia. Odkryte pozostałości miejskiego ratusza wybudowanego w końcu XV lub na początku XVI wieku czekają więc na dalsze metodyczne badania terenowe albowiem podczas zrealizowanych badań sondażowych uchwyciono niewielki jego skraj, ale przede wszystkim potwierdzono istnienie jego reliktyw (na poziomie piwnic). Podjęcie więc dalszych badań pozwoliłoby uściślić nie tylko chronologię tego obiektu, ale również wyjaśnić jego nietypowe położenie w stosunku do obecnych pierzei rynkowych. Podobnie w swojej opinii relikty te interpretuje na podstawie zachowanych reliktyw architektonicznych mgr inż. architekt Henryk J. Kustos.



Ryc. 16. BUK, Plac Przemysława (dz. nr ew. 296). Wykop sondażowy WII/2020. Rzut poziomy obiektu nr 5, jamy z późnych faz wczesnego średniowiecza – poziom ok. 2,63-2,69 m poniżej współ. gruntu (rzędne: 83,92-83,86 m n.p.m.), poziom stropu obiektu nr 5: 2,72-2,73 m poniżej współ. gruntu, tj. 83,83-83,82 m n.p.m. (lipiec 2020 r.). Fot. A. Sobucki



Ryc. 17. BUK, Plac Przemysława (dz. nr ew. 296). Wykop sondażowy WII/2020. Wschodni profil wykopu sondażowego WII/2020 (lipiec 2020 r.). Fot. A. Sobucki

5. Kolejnym spektakularnym odkryciem jest znalezienie fragmentu średniowiecznej budowli ryglowej. To, że w mieście Buk w okresie średniowiecza taka budowla funkcjonowała, wiedzano już wcześniej, ale tylko na podstawie zachowanej kopii sztychu z 1787 roku. Z tego sztychu wynikało, że do elewacji zachodniej i północnej spalonego w 1858 roku ratusza był dobudowany budynek o konstrukcji ryglowej, centrum ówczesnego życia rzemieślniczo-handlowego miasta. Przedstawione powyżej w sprawozdaniu nawarstwienia kulturowe oraz odkryte pozostałości drewnianych elementów z tej prawdopodobnej budowli ryglowej jako obiektów oznaczonych nr 12 i 13 (udokumentowanej na ryc. 7-8, 10), a także odkrycie średniowiecznych układów komunikacyjnych – pozwalają identyfikować je właśnie z nieznaną wcześniej „archeologii bukowskiej” ze średniowieczną budowlą zbudowaną w konstrukcji ryglowej, niewykluczone, że może pierwszego lokacyjnego ratusza miejskiego (?). Pierwsza uzyskana data radiowęglowa z jednej z dranic tej konstrukcji datuje tę budowlę na okres od 2 poł. XIII do 1 poł. XIV wieku. A mianowicie po kalibracji chronologia dranic pochodzącej z tej budowli waha się od 1387 AD do 1434 AD (przy prawdopodobieństwie pomiaru 95,4% i przy ufności 54.9%), natomiast przy nieco mniejszym zaufaniu wynoszącym 40.5% datowanie ogranicza się do lat 1311-1359 (por. ryc. 24-25).

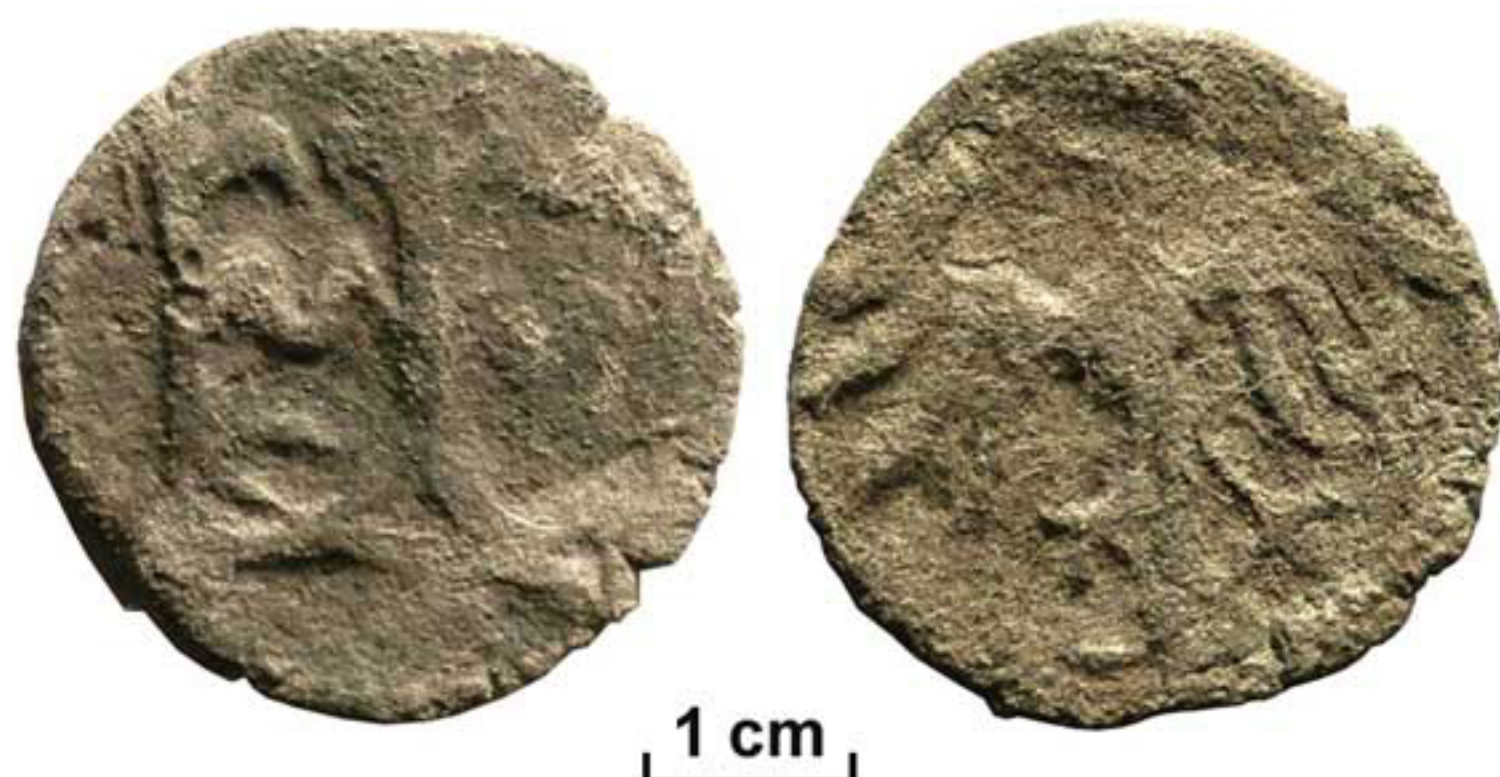
6. Następnym ważnym rezultatem prac archeologicznych prowadzonych podczas badań sondażowych na rynku bukowskim jest odkrycie w obrębie obu wykopów sondażowych dwóch ciągów komunikacyjnych (biegnących ukośnie w stosunku do obecnych pierzei rynku, ale generalnie z zachodu na wschód). Mam tu na myśli zarejestrowanie średniowiecznych dróg znajdujących się po obu stronach domniemanej budowli ryglowej, moszczonych faszyną, nawet z zachowanymi fragmentami drewnianych krawężników oraz przylegających doń pionowych słupów od sąsiadującej budowli ryglowej. Chronologię tych obiektów wiązanych ze średniowiecznymi drogami funkcjonującymi zapewne zaraz po lokacji miasta - określono tym razem na podstawie daty uzyskanej z wstępnego określenia jednej ze srebrnych monet znalezionych pośród faszyny. Moneta ta to srebrny obol, prawdopodobnie Zygmunta Luksemburskiego, pretendenta do tronu polskiego w latach 1381-1382. A więc jedną z arterii komunikacyjnych biegnących przez średniowieczny rynek w Buku można wstępnie datować na 2 poł. XIV wieku (por. ryc. 9, 15).



Ryc. 18. Srebrny denar Kazimierza Wielkiego (1333-1370), Portret/Orzeł, znaleziony w wykopie WI/2019, w-wa X. Określenie numizmatyczne i fotografia: Zbigniew Bartkowiak



Ryc. 19. Srebrny obol (?) Zygmunta Luksemburskiego (?), pretendenta do tronu polskiego (1381-1382), Korona/Lew, znaleziony w wykopie WI/2019, w-wa VII. Określenie numizmatyczne i fotografia: Zbigniew Bartkowiak



Ryc. 20. Srebrny denar Władysława Warneńczyka (1434-1444), Korona/Orzeł, znaleziony w wykopie WII/2020, w-wa IV. Określenie numizmatyczne i fotografia: Zbigniew Bartkowiak

**7.** W końcu ostatnim ważnym rezultatem jest odkrycie w obrębie wykopu WII/2020 prawdopodobnie pozostałości bruku kamiennego. Na podstawie danych stratygraficznych można wstępnie ustalić jego chronologię na co najmniej 2 poł. XVII w., a niewykluczone, że i wcześniej. Byłby to prawdopodobnie pierwszy bruk kamienny wybudowany na rynku bukowskim, wokół zmodernizowanego (odnowionego) ratusza bukowskiego, któremu m.in. zbudowano wieżę w 1640 roku, pokrytą miedzianą blachą (por. M. Kustra, 2014: 28n., przypis 70). Najprawdopodobniej z tego właśnie okresu pochodzi uchwycony fragment bruku w wykopie WII/2020.

**8.** Interesującym z punktu widzenia nowożytnej historii miasta, po wielkim jego pożarze w 1858 roku, było zarejestrowanie w mniejszym wykopie sondażowym (WII/2020) dużego, pustoszącego zarazem wcześniejsze uwarstwienia kulturowe, wkopu nowożytnego pod żeliwną rurę wodociągową, zrealizowanego pod koniec XIX lub w początkach XX w. (z ok./lub po 1897-98 roku), prawdopodobnie celem zasilenia w bieżącą wodę nowo wybudowanego budynku ratusza miejskiego u zbiegu ulic Poznańskiej i Ratuszowej.



Ryc. 21. Aplikacja z mosiądzu (po konserwacji), znaleziona w w-wie średniowiecznej w wykopie WI/2019, w-wa IX.  
Fot. Jarosław Jaskulak, oprac. komp. Barbara Bednarczyk



Ryc. 22. Aplikacja z mosiądzu (po konserwacji), znaleziona w w-wie średniowiecznej w wykopie WI/2019, w-wa X.  
Fot. Jarosław Jaskulak, oprac. komp. Barbara Bednarczyk



Ryc. 23. Aplikacja z mosiądzu jako ozdoba skórzanego pasa (po konserwacji), znaleziona w w-wie średniowiecznej w wykopie WI/2019, w-wa X. Fot. Jarosław Jaskulak, oprac. komp. Barbara Bednarczyk

## Postulaty badawcze

Na koniec chciałbym przedstawić kilka uwag w zakresie dalszych postulatów badawczych zarówno odnośnie zrealizowanych badań sondażowych w ostatnich dwóch latach 2019-2020, jak i natury ogólniejszej w zakresie dalszego programu badawczego celem wyjaśnienia niektórych elementów zabudowy i funkcjonowania średniowiecznego i nowożytnego miasta Buk. Są one następujące:

1. Piszący te słowa już niejednokrotnie podkreślał, iż dla nowożytnej historii miasta intrygującym tematem dla badań archeologicznych byłoby rozpoczęcie prac wykopaliskowych na terenie byłego ratusza bukowskiego, który po pożarze miasta w 1858 r. nie został już w tym miejscu odbudowany. Brak współczesnej zabudowy w tym miejscu (na Placu Przemysława) stwarza możliwości odkrycia niezakłóconego układu stratygraficznego, które przyniosłyby arcyciekawe zabytki ze średniowiecznej historii miasta, ale i rozstrzygnięcia odnośnie jego pierwotnych założeń architektonicznych.

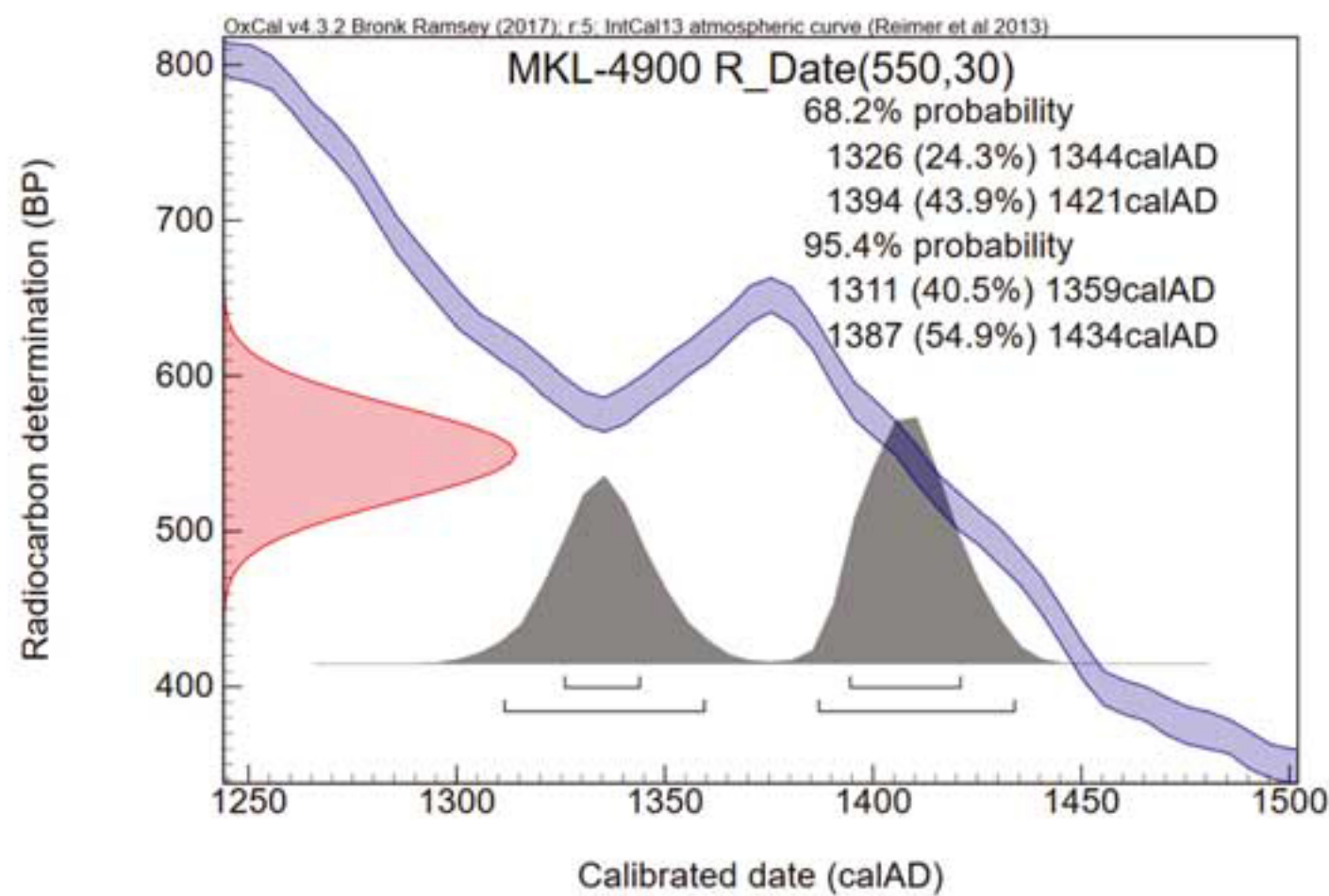
Tak więc posiłkując się wykonanymi badaniami sondażowymi oraz rezultatami badań geofizycznych z 2019 roku, dla pełnego udokumentowania przebiegu murów domniemanego średniowiecznego bukowskiego ratusza oraz ustalenia chronologii tego obiektu, wskazane byłoby założenie kolejnego wykopu badawczego, zlokalizowanego w pierwszym rzędzie w kierunku na półd. i na zach. od założonego wykopu WI/2019 oraz w potencjalnych miejscach wystąpienia takich konstrukcji wskazanych na podstawie wyników badań geofizycznych. Położenie kolejnego wykopu proponuję za aprobatą obecnych władz Miasta i Gminy Buk w przygotowywanym wniosku do Powiatowego Konserwatora Zabytków w Poznaniu, ul. Słowackiego 8 (dodam, że lokalizacja planowanego kolejnego wykopu badawczego celem odkrycia średniowiecznego ratusza jest także zgodna z opinią architekta Henryka J. Kustosza).

2. Podobna uwaga odnosi się do założenia kolejnego wykopu badawczego w obrębie obecnego Placu Przemysława - celem zlokalizowania miejsca dalszej zabudowy rynku przez średniowieczną budowlę ryglową przedstawioną na kopii sztychu miasta z 1787 roku. Część tej budowli odkryto w założonym wykopie WI/2019, jednak dla bardziej szczegółowego rozpoznania tych „bukowskich sukiennic” należałoby umiejscowić kolejny wykop, który byłby przedłużeniem wykopu WI/2019 w kierunku wschodnim i północnym.

Kraków, 2020-06-23

*Zestawienie wyników datowań radiowęglowych techniką LSC*

<i>Lp.</i>	<i>Opis próby</i>	<i>Datowanie konwencjonalne [BP]</i>	<i>Nr laboratoryjny</i>
1	<b>BUK15, próbka nr 1/2019</b>	<b>550±30</b>	<b>MKL-4900</b>



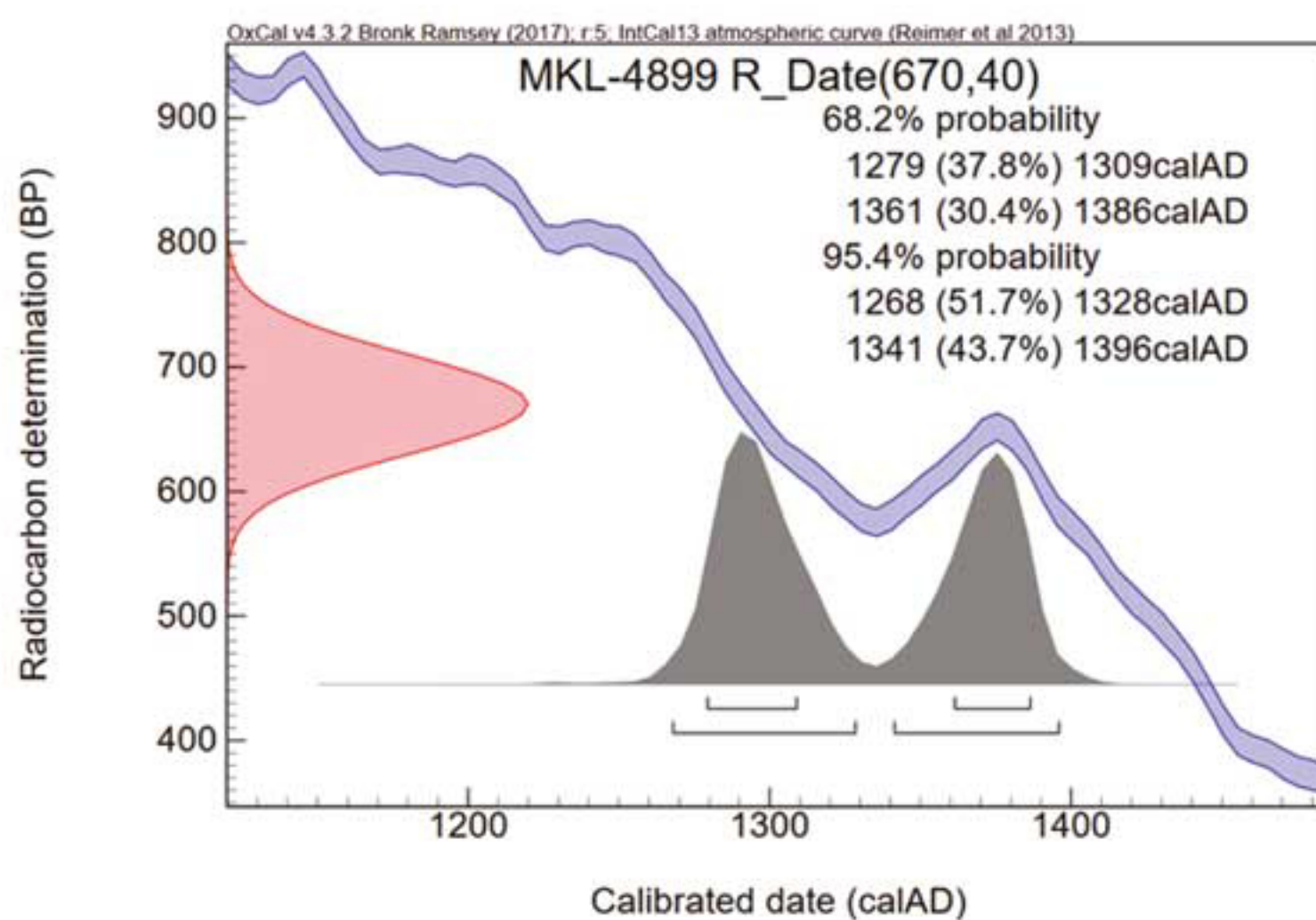
*Prof. dr hab. inż. Marek Krąpiec*



Kraków, 2020-06-11

*Zestawienie wyników datowań radiowęglowych techniką LSC*

<b>Lp.</b>	<b>Opis próby</b>	<b>Datowanie konwencjonalne [BP]</b>	<b>Nr laboratoryjny</b>
1	<b>Buk, próbka nr 2/2019</b>	<b>670±40</b>	<b>MKL-4899</b>



*Prof. dr hab. inż. Marek Krąpiec*

Ryc. 25. Wynik datowania radiowęglowego techniką LSC próbki drewna nr 2 - z fragmentu pionowego drewnianego słupa w profilu zachodnim wykopu WI/2019, przylegającego bezpośrednio do ceglano-murowanej konstrukcji ceglano-murowanej, prawdopodobnie miejskiego ratusza. Wykonanie i wykres kalibracyjny: prof. M. Krąpiec z Laboratorium Datowań Bezwzględnych w Cianowicach k. Krakowa

3. Wreszcie ostatnim postulatem badawczym na projektowane przyszłe badania wykopaliskowe na terenie obecnego Placu Przemysława byłoby założenie wykopu łączącego dwa zrealizowane wykopy WI/2019 i WII/2020. Jego celem byłoby odsłonięcie dwóch arterii komunikacyjnych, tj. dróg moszczonych faszyną - prowadzących przez średniowieczny bukowski rynek. Być może pozwoliłoby to, w przypadku odsłonięcia budynku średniowiecznego ratusza, na uzyskanie odpowiedzi w zakresie wcześniejszego owalnicowego układu rynku miejskiego w Buku. Niewykluczone, że w obrębie nowo założonych wykopów pojawiłyby się również kolejne nowe odkrycia innych towarzyszących zabudowań średniowiecznego bukowskiego rynku, np. średniowieczna studnia.

4. Materiały i dokumentacja z badań omówionych w niniejszym sprawozdaniu do czasu zakończenia szczegółowego opracowania wyników badań archeologicznych oraz badań specjalistycznych, w tym ukończenia konserwacji zabytków metalowych, drewnianych i skórzanych oraz rekonstrukcji części zbioru ceramiki naczyniowej - będą przechowywane w siedzibie Biura Badań Archeologicznych w Zielątkowie, ul. Dworcowa 35. Planuje się po ich zakończeniu – w porozumieniu z Powiatowym Konserwatorem Zabytków w Poznaniu – przekazanie w depozyt Urzędowi Miasta i Gminy w Buku.

5. Planowane jest specjalistyczne opracowanie wszystkich odkrytych materiałów archeologicznych i ich opublikowanie w naukowym wydaniu, co umożliwi w odpowiednio skodyfikowanej formie udostępnienie tego materiału szerszemu gronu badaczy późnego średniowiecza oraz czasów nowożytnych, by nadać im pełny obieg naukowy.

# Literatura

Herbich T., Ryndziewicz R.

2019 *Nieinwazyjne badania geofizyczno-archeologiczne na terenie rynku w Buku, pow. poznański, woj. wielkopolskie, Warszawa.*

Kowalczyk A.

1989 *Buk. Zarys dziejów miasta, Poznań.*

Krzyszowski A.

2011 *Sprawozdanie z nadzoru archeologicznego na inwestycji: „Budowa sieci kanalizacji sanitarnej w miejscowości Buk i Wielka Wieś (etap III), gm. loco, w pow. poznańskim, w woj. wielkopolskim, Poznań.*

2012 *Buk – z dziejów średniowiecznego i nowożytnego miasta, „Wielkopolski Biuletyn Konserwatorski”, t. 5, s. 71-104.*

2014 *Sprawozdanie z nadzoru archeologicznego na inwestycji: „Budowa sieci kanalizacji deszczowej w miejscowości Buk w ulicach Kościelna i Mury, gm. loco, w pow. poznańskim, w woj. wielkopolskim, Poznań.*

2015 *Sprawozdanie z badań archeologicznych na inwestycji: „Budowa przyłącza sieci kanalizacji sanitarnej w miejscowości Buk, przy ulicy Niegolewskich 11 (na działce nr ew. 484/2), gm. loco, w pow. poznańskim, w woj. wielkopolskim”, Poznań.*

2016a *Sprawozdanie z badań archeologicznych na inwestycji: „Przebudowa ulicy Grodziskiej, Szewskiej i Bohaterów Bukowskich (odcinek od ulicy Wielkowiejskiej do ulicy Przykop) w miejscowości Buk, gm. loco, w powiecie poznańskim, w woj. wielkopolskim” (w 2016 roku), Poznań.*

2016b *Buk – z dziejów średniowiecznego i nowożytnego miasta, (w:) H. Machajewski, J. Wrzesiński (red.), Archeologia miast wielkopolskich, Poznań, s. 85-123.*

2017 *Sprawozdanie z badań archeologicznych na inwestycji: „Przebudowa nawierzchni drogowej wraz z odwodnieniem i oświetleniem odcinka ulicy Mury (od ul. Grodziskiej do ul. Zdrojowej) w miejscowości Buk, gm. loco, w powiecie poznańskim, w woj. wielkopolskim”, Poznań.*

2020 *Sprawozdanie z archeologicznych badań sondażowych w związku z projektowaną inwestycją pn.: „Prace przygotowawcze dla realizacji zadania inwestycyjnego związanego z rewitalizacją rynku bukowskiego na Placu Przemysława w miejscowości Buk (na dz. nr ew. 296), w gm. loco, w powiecie poznańskim, w woj. wielkopolskim” (w 2019 i 2020 roku) Poznań.*

Kustra M.

2014 *Śladami przeszłości w Buku, Buk.*

Pawlak P.

2015 *Sprawozdanie z badań archeologicznych przeprowadzonych w związku z realizacją inwestycji: budowa sieci kanalizacji sanitarnej z PVC wraz z przykanalikami zakończonymi studniami przyłączeniowymi w północnej części miasta Buk – etap IV, gm. Buk, pow. poznański, woj. wielkopolskie, Poznań.*

Wróblewski K.

1923 *Ze wspomnień lekarza, Poznań.*

1989 *Ze wspomnień lekarza, Poznań (wznowienie dzieła z 1923r.).*







RYNEK W BUKU OKOŁO 1780 r.



rewersja Radosław Barek 2020



BUK 2020

